



## Informe mensual sobre la actividad económica en Argentina – Febrero 2020

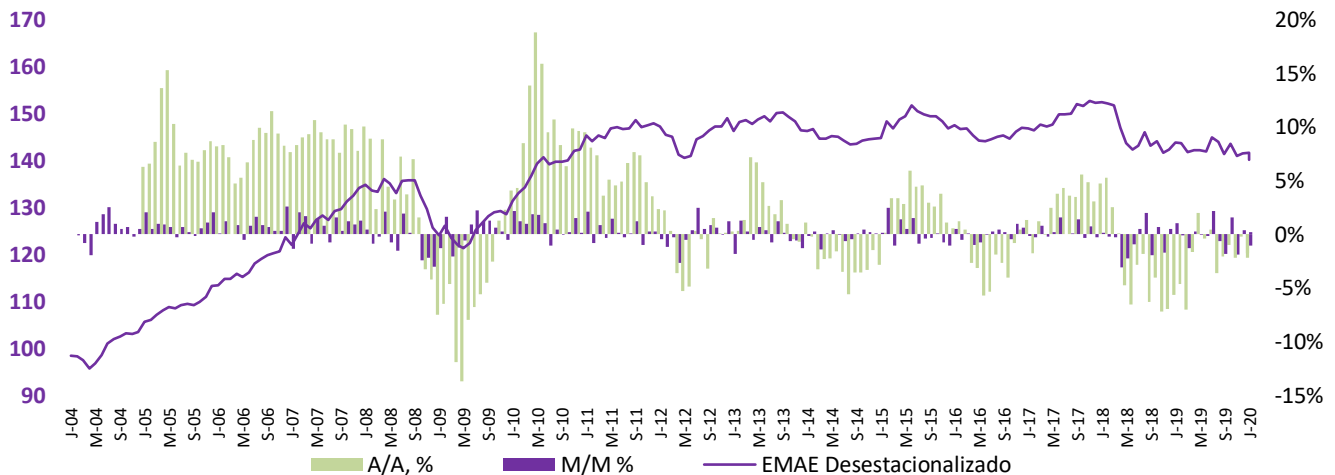
### Resumen

Según datos publicados por el INDEC, en febrero la actividad económica cayó 2,2% interanual y 1,1% en el registro mensual desestacionalizado, por lo tanto acumula una disminución del 2,0% durante el año 2020.

### Descripción

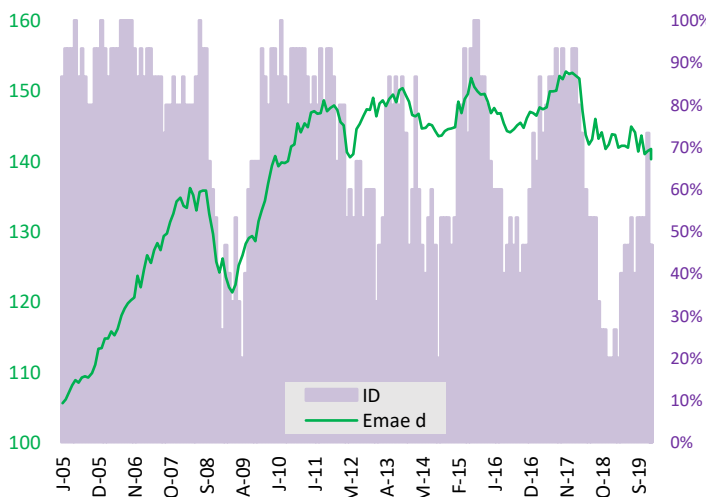
- Analizando la dinámica del índice EMAE desestacionalizado, nos encontramos en el período recesivo (o estancamiento) más prolongado de al menos los últimos 15 años. Entre noviembre de 2017 y febrero de 2020 se registraron 16 de 28 meses con caída mensual (57,1% del total), y sin signos de recuperación.
- A pesar de ello, este período no fue el de mayor caída acumulada total. Entre septiembre de 2008 y mayo de 2009 la caída de la actividad fue de 10,7%, en tanto que el periodo actual acumula un -8,2%.
- Acorde a nuestro índice de difusión, en el mes de febrero crecieron en forma interanual menos de la mitad de los 15 sectores relevados (46,7%), lo cual se ubica en línea con el mes previo. Y si bien supera el promedio 2019 (43,9%), se encuentra alejado del 75-80% que suelen mostrar los períodos de alto crecimiento.

### EMAE nivel general y desestacionalizado, variación interanual y mensual entre enero 2004 y febrero 2020. Base 2004=100



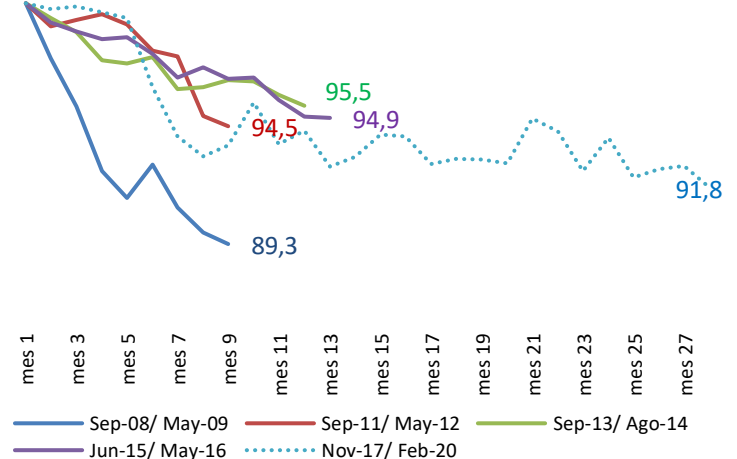
Fuente: OERU en base al INDEC.

### EMAE desestacionalizado e índice de difusión\*



Fuente: OERU en base al INDEC. \*Nota: El índice de difusión mide en porcentaje la cantidad de sectores con crecimiento interanual positivo, sobre el total de sectores.

### Períodos de caídas del EMAE desestacionalizado desde el año 2004\*



Fuente: OERU en base al INDEC. \*Nota: se toma como base 100 el mes previo al comienzo de la recesión. Se interrumpe cada período cuando se registran al menos 4 meses consecutivos sin caída mensual.