

# Confianza en el Gobierno

OCTUBRE 2023



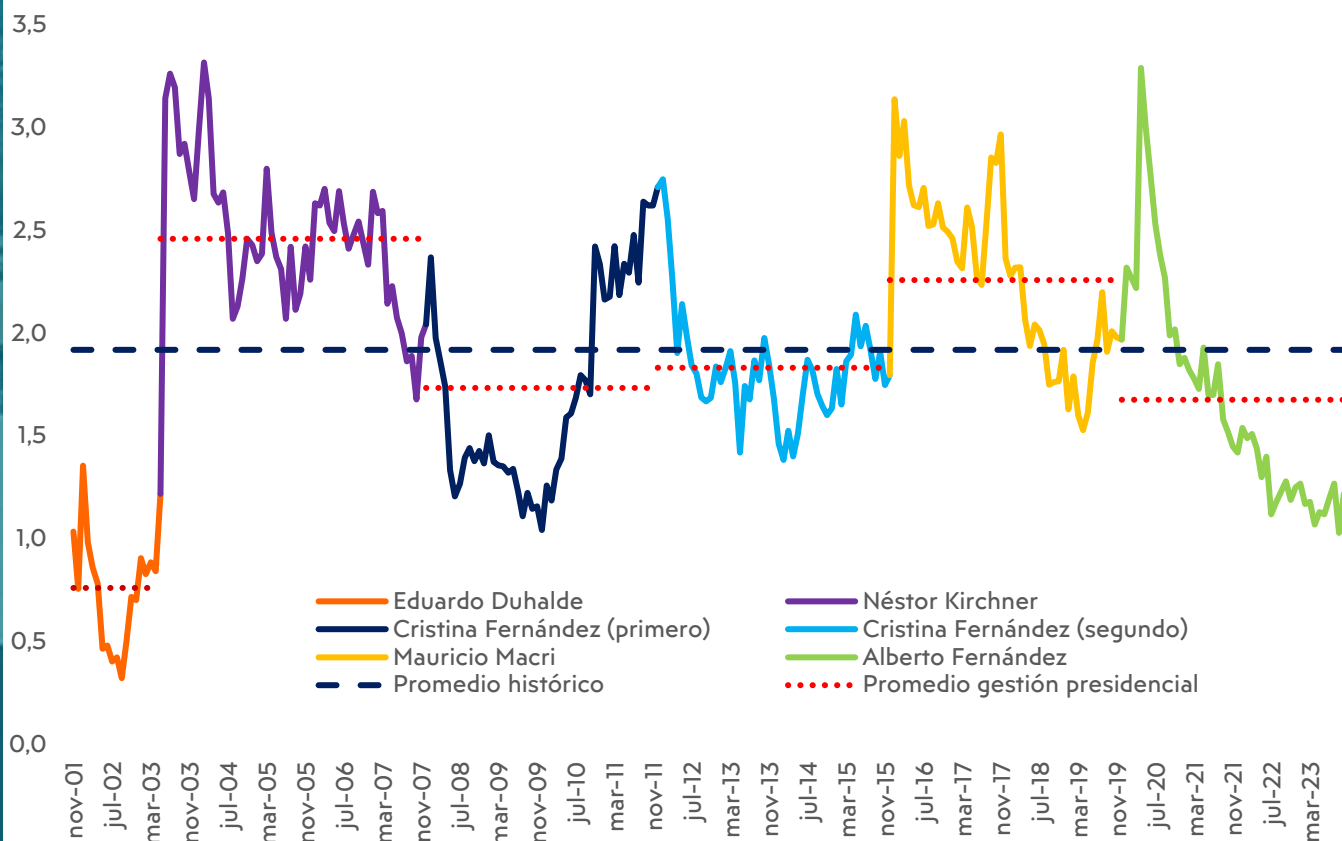
El índice de confianza en el gobierno (ICG) mide la evolución de la opinión pública respecto de la labor que desarrolla el Gobierno nacional en una escala que va del 0 al 5.

Según los últimos datos publicados por la Escuela de Gobierno de la Universidad Torcuato Di Tella, en el mes de octubre de este año, el ICG se situó en 1,22. Esto representa una disminución de 4,6% en comparación con el mismo mes del año pasado y un aumento de 18,5% en relación al mes de septiembre.

Cuando observamos la evolución histórica del ICG (nov-2001 a sep-2023), podemos notar que la imagen del gobierno de Alberto Fernández ha tomado una tendencia decreciente en los últimos meses. En la actualidad, el ICG se sitúa 27,3% por debajo del promedio de su mandato (1,68) y 36,4% por debajo del promedio histórico (1,92).

El ICG está compuesto por la estimación de cinco dimensiones: la imagen o evaluación general del gobierno (Gobierno), la percepción sobre si gobierna pensando en el bien general o en el de sectores particulares (Interés), la eficiencia en la administración del gasto público (Eficiencia), la honestidad de los miembros del gobierno (Honestidad) y la capacidad del gobierno para resolver los problemas del país (Capacidad).

## Evolución histórica del ICG (nov-2001 a oct-2023)



Fuente: OERU en base a UTDT.

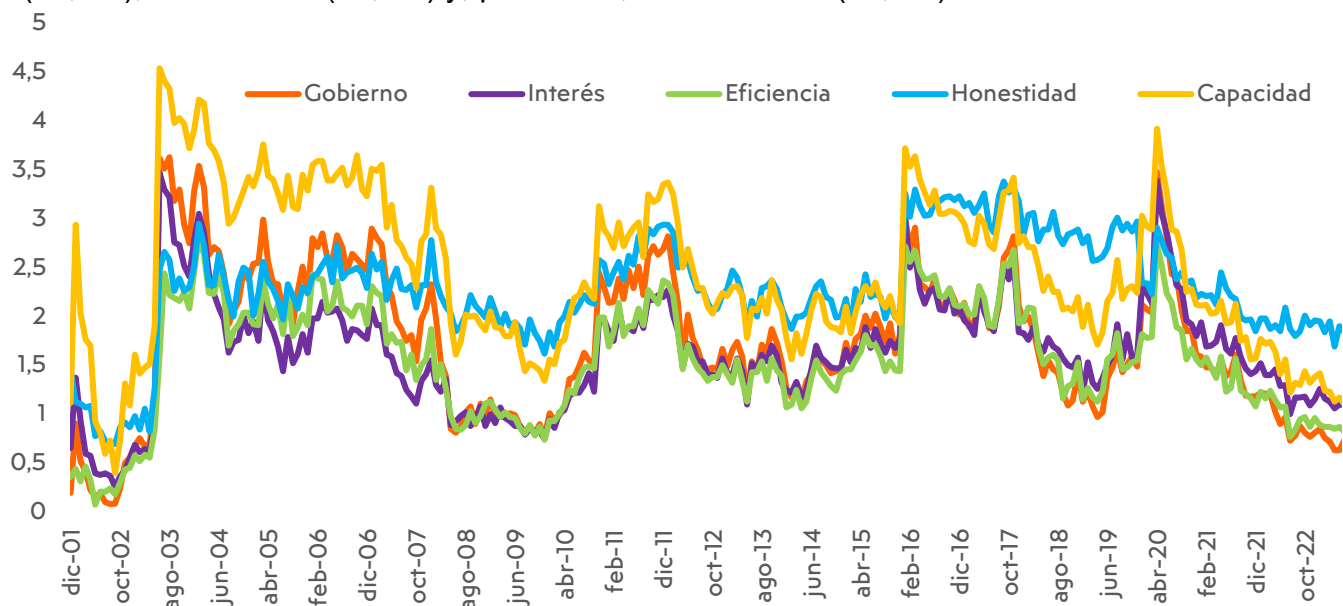
# Confianza en el Gobierno

OCTUBRE 2023



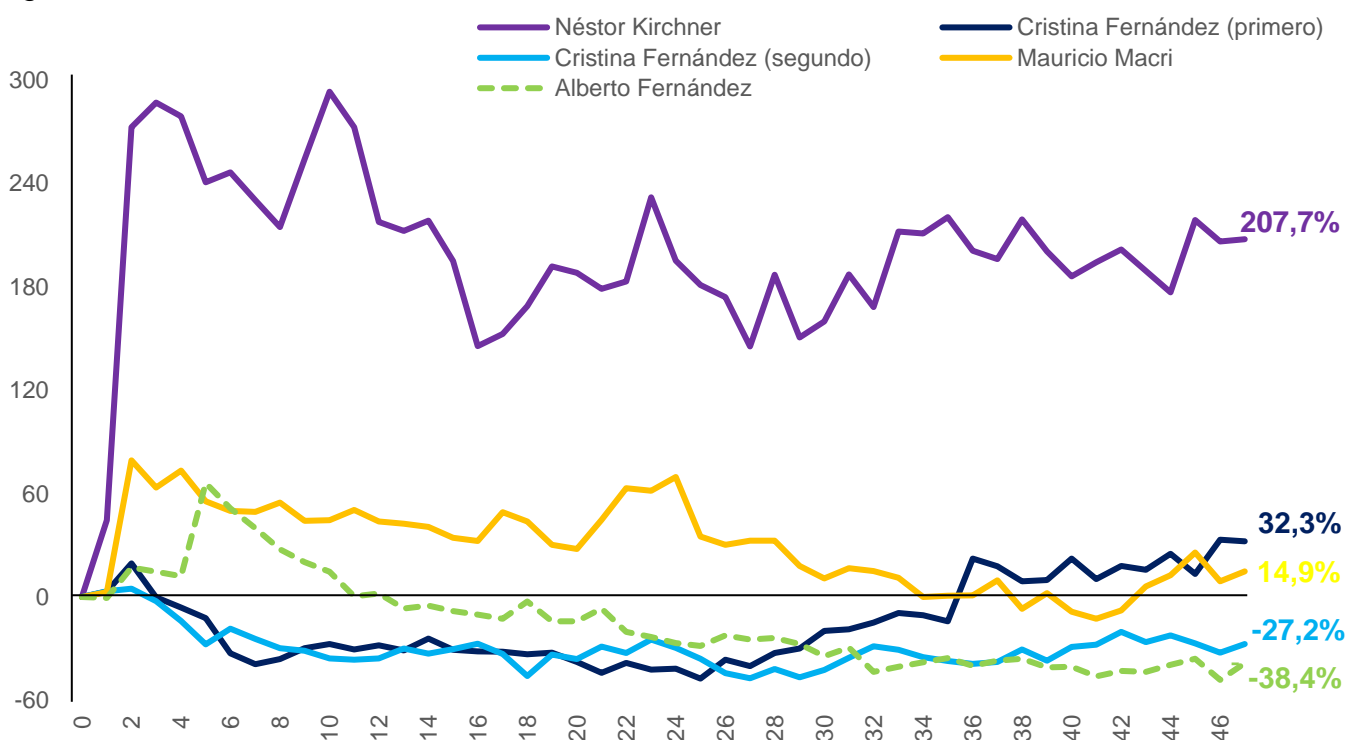
## Evolución de dimensiones según gestión presidencial

Para el mes de octubre, los cinco subíndices que conforman al índice registraron una variación positiva. En mayor medida "Interés" (22,5%), seguido por "Gobierno" (21,5%), "Capacidad" (19,5%), "Eficiencia" (18,5%) y, por último, "Honestidad" (14,0%).



## Evolución ICG según gestión presidencial

En el mes 47 de gestión de Alberto Fernández el ICG se ubica un 38,4% por debajo del inicio de su mandato y su promedio acumulado es inferior al de los cuatro gobiernos anteriores. Siendo para el mismo periodo el único que cayó respecto a su inicio, junto con el segundo gobierno de Cristina Fernández.



Fuente: OERU en base a UTDT.

# GRACIAS

**Director:** Pablo F. Salvador

**Economista jefe:** Sebastián Piña

**Coordinador:** Pablo Magariños

**Investigadores:** Benjamín Bustos, Tomás Despous

Contáctate a nuestro e-mail

[oeru@fce.uncu.edu.ar](mailto:oeru@fce.uncu.edu.ar)

Encontranos en nuestras redes



**UNCUYO**  
UNIVERSIDAD  
NACIONAL DE CUYO



**OBSERVATORIO  
ECONÓMICO  
REGIONAL URBANO**