

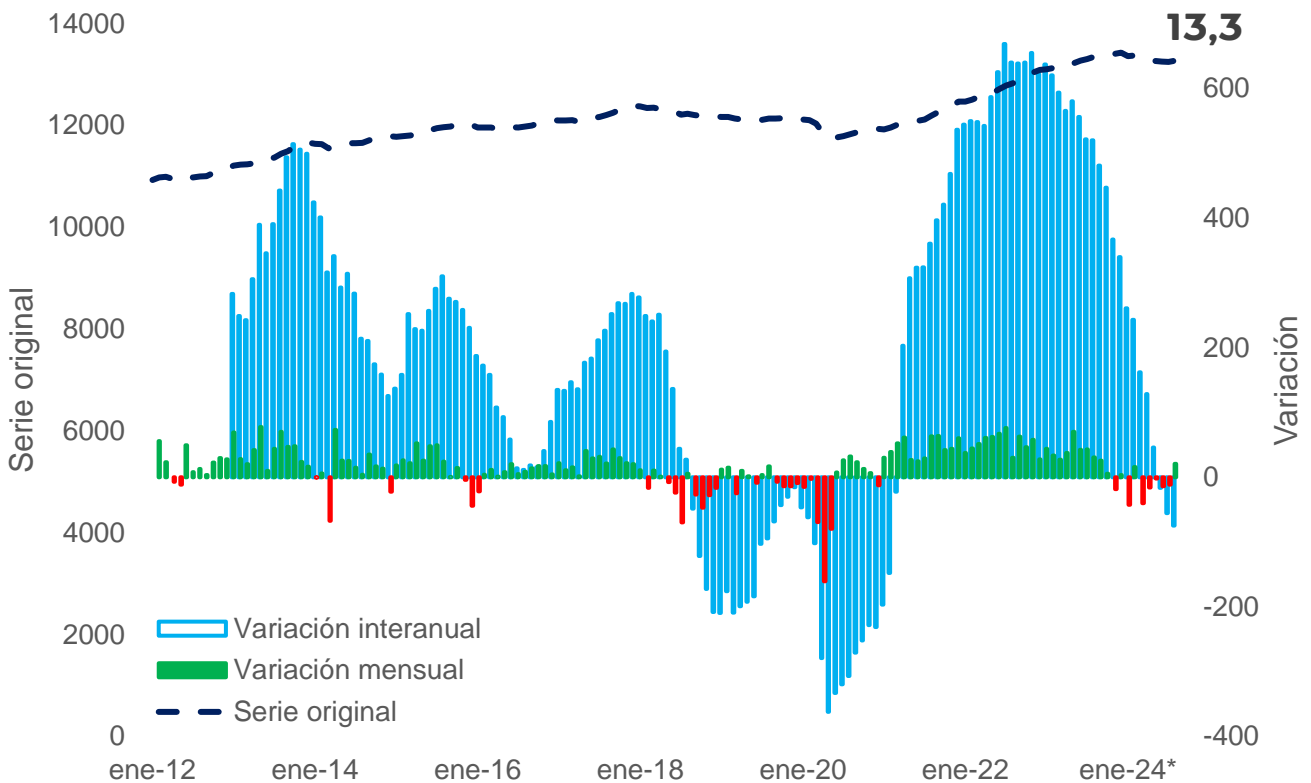
Trabajo Registrado

AGOSTO 2024



Resumen

Según los datos publicados por la Secretaría de Trabajo, Empleo y Seguridad Social (STEySS), en agosto la población con trabajo registrado en todo el país alcanzó los 13,3 millones de personas. Esto representa 20,6 mil trabajadores más con respecto al mes anterior, en términos desestacionalizados. En términos interanuales, el total de personas con trabajo registrado se redujo en 74,7 mil. En lo que va del año, el trabajo registrado total cayó en 88,7 mil personas, mientras que en lo que va de la gestión de Milei hay 85,5 mil trabajadores menos con empleo registrado (desde nov-23).



Respecto a la evolución mensual del trabajo registrado según la modalidad ocupacional, el empleo asalariado en el sector privado aumentó en 3,9 mil trabajadores, en términos desestacionalizados. También aumentó la cantidad de aportantes al régimen de monotributo, 20,4 mil y monotributo social, 2,8 mil. Por otra parte, el empleo asalariado en el sector público se redujo en 2,3 mil personas y la cantidad de trabajadores autónomos cayó 4,2 mil. El trabajo en casas particulares se mantuvo estable.

Fuente: OERU en base a STEySS.



Ramas de actividad de la ocupación principal. Variación interanual a agosto 2024 (en miles)



En los últimos 12 meses se registró una suba del empleo en “Agricultura, ganadería, caza y silvicultura”, “Comercio y reparaciones” y “Explotación de minas y canteras”. Mientras que entre las actividades que cayeron, lidera “Construcción” aunque muestra algunos signos de desaceleración en la caída en los últimos meses; junto con “Industrias manufactureras” y “Actividades inmobiliarias, empresariales y de alquiler”.

Fuente: OERU en base a STEySS.

Variación acumulada por meses de gestión

En agosto de 2024, el empleo asalariado en el sector privado alcanzó los 6,2 millones de personas. Desde noviembre 2023; es decir, durante la actual gestión se perdieron 138,8 mil puestos. El empleo asalariado en el sector público es de 3,4 millones de personas y desde noviembre 2023 se perdieron 43,8 mil empleos. En el sector casas particulares se perdieron 13,0 mil puestos durante la actual gestión. Con respecto a los autónomos, durante la gestión de Milei se crearon 20,6 mil puestos de trabajo. Dentro del sector monotributo se crearon 75,7 mil puestos y en el sector monotributo social se crearon 13,8 mil puestos de trabajo.

En el acumulado del año (enero-agosto), el empleo asalariado en el sector privado se redujo en 127,9 mil, en el sector público en 52,2 mil, y en casas particulares en 10,9 mil. Por otra parte, aumentó la cantidad de autónomos en 22,0 mil, de monotributistas en 62,1 mil y de monotributistas sociales en 18,2 mil.

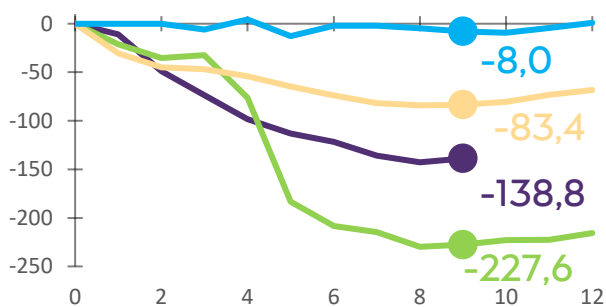
Trabajo Registrado

AGOSTO 2024

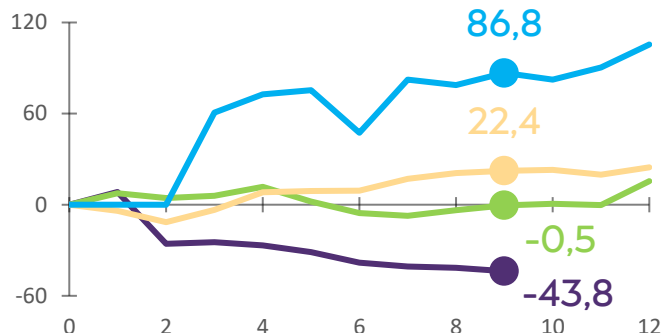


Variación acumulada al mes nueve de gestión (en miles)

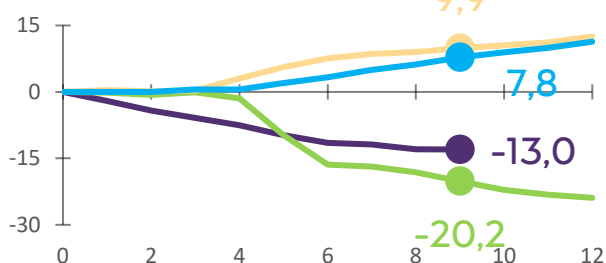
Sector privado



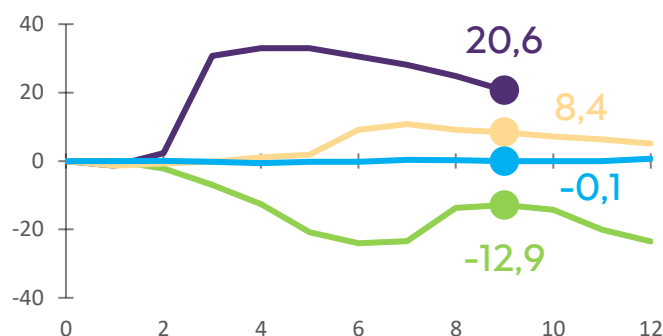
Sector público



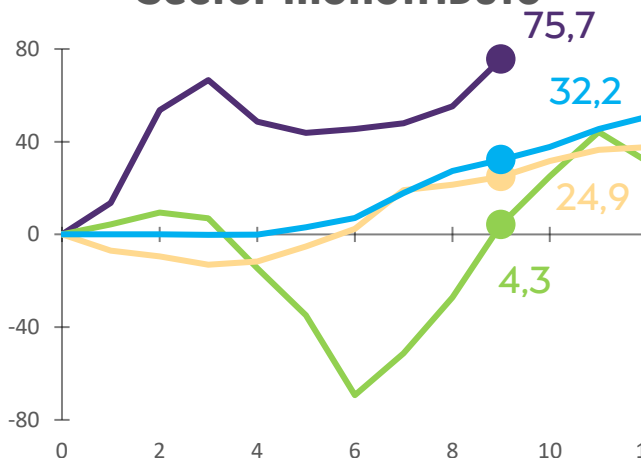
Sector casas particulares



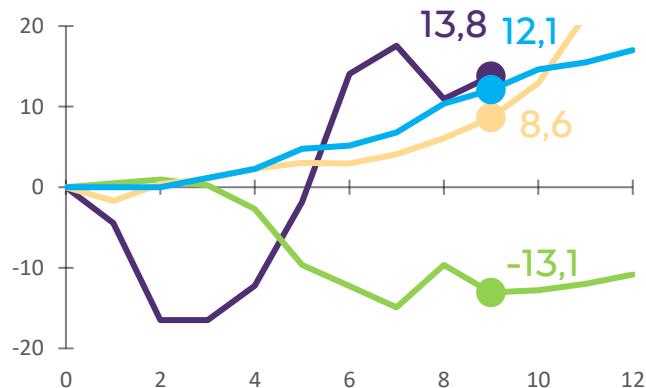
Sector autónomos



Sector monotributo



Sector monotributo social



- Javier Milei
- Alberto Fernández
- Mauricio Macri
- Cristina Fernández (segundo)

Trabajo Registrado

AGOSTO 2024

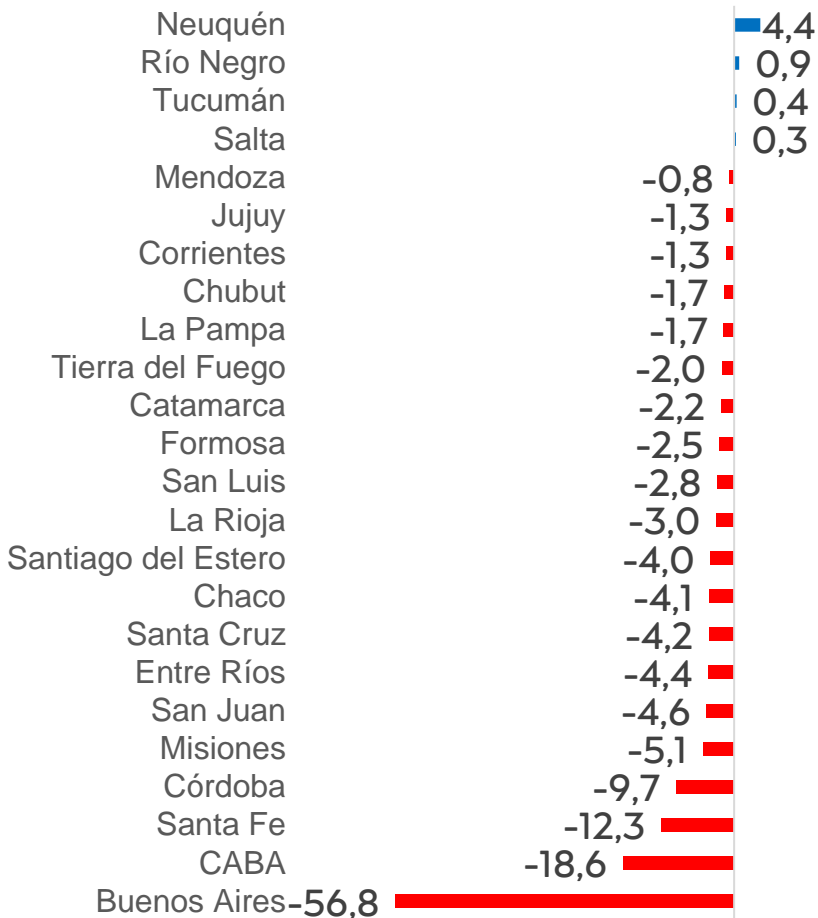
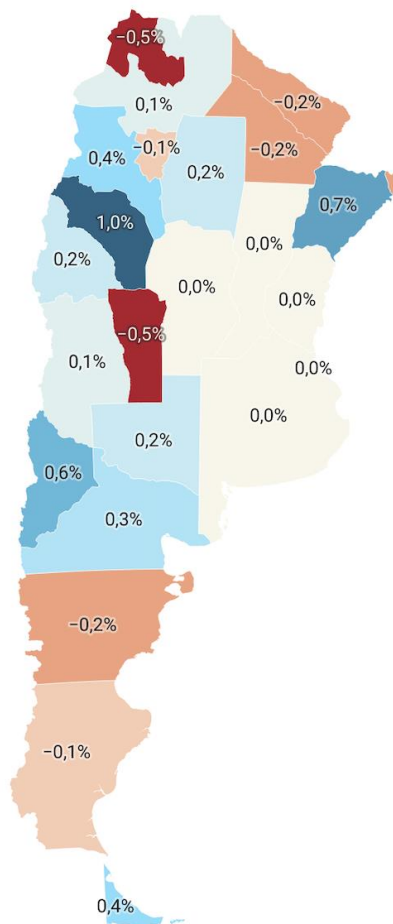


Empleo asalariado en el sector privado por provincia

En la comparación mensual el empleo asalariado se mantuvo relativamente estable en la mayor parte del país, siendo La Rioja, Corrientes y Neuquén las que más empleo generaron. Por su parte, San Luis y Jujuy fueron las regiones que más destrucción de empleo mostraron en el último mes. En el acumulado de 2024, Neuquén lidera el podio de creación de empleo asalariado privado.

Variación mensual (en %)

Variación acumulada (en miles)



Fuente OERU en base a STEySS.

Nota metodológica

El concepto de empleo registrado encuadra todas aquellas relaciones laborales con acceso a las prestaciones contributivas previstas en el sistema de seguridad social. La información describe a la población ocupada que se encuentra declarada en los distintos registros administrativos del Sistema Integrado Previsional Argentino (SIPA). A su vez, la publicación de los datos tiene un rezago de dos meses, debido a la demora por parte de los empleadores en presentar estas declaraciones juradas y de los autónomos en realizar sus pagos correspondientes. Por modalidad ocupacional tenemos seis sectores: sector público, sector privado, casas particulares, autónomos, monotributo y monotributo social.

GRACIAS

Director: Pablo F. Salvador

Economista jefe: Sebastián Piña

Coordinador: Pablo Magariños

Investigadores:

Mauro Palazzo – Emiliano Carricondo

Contactate a nuestro e-mail

oeru@fce.uncu.edu.ar

Encontranos en nuestras redes



UNCUYO
UNIVERSIDAD
NACIONAL DE CUYO



**OBSERVATORIO
ECONÓMICO
REGIONAL URBANO**