

ANÁLISIS EVOLUCIÓN INGRESANTES A CIENCIAS ECONÓMICAS - UNCUYO

Lic. Mónica Iris CALDERÓN
Directora de Ingreso FCE - UNCuyo
Profesora Adjunta Econometría I y II

I. INTRODUCCIÓN¹

La investigación sobre los ingresantes a la Facultad debe constituir una herramienta básica para la mejora y la actualización permanente de los contenidos, no solamente en la admisión sino también en la permanencia en la carrera elegida y la posterior graduación. Es por ello, que el presente estudio analiza la evolución de los ingresantes a las tres carreras que se dictan en la Facultad, trabajando además con elementos de seguimiento del desempeño de los alumnos dentro de cada una de las carreras y los egresados de las mismas.

Una de las premisas fundamentales de las autoridades universitarias es sin duda alguna, la de asegurar que los alumnos que ingresan tengan los requisitos conceptuales y actitudinales que les permitan abordar con éxito las carreras de nivel superior. Así lo atestiguan los numerosos trabajos investigación-acción a nivel nacional como internacional.

Al comenzar el estudio de los ingresantes, necesariamente se llega a analizar la *performance* de ellos, que se traduce en mirar el proceso educativo. Para sintetizar este proceso se han construido una serie de indicadores que dan una visión de los logros cuantitativos del mismo. Estos indicadores tratan de capturar la eficiencia interna del desempeño de los alumnos dentro del esquema académico de la Facultad, siguiendo la dinámica del sistema a lo largo de una cohorte ficticia.

Algunas conclusiones son la verificación de una evolución decreciente en cuanto al número de aspirantes inscriptos e ingresantes, vinculado a aspectos endógenos como exógenos de la realidad educativa del País. En cuanto al modelo de flujos planteado a través del uso de cohortes ficticias se observan ciertos hiatos en la permanencia y posterior egreso.

II. EVOLUCIÓN DE LOS INSCRIPTOS E INGRESANTES A LA FACULTAD DE CIENCIAS ECONÓMICAS

Debe reconocerse que el pasaje de la escuela media a los estudios superiores resulta complejo; nuestros aspirantes están formados en una cultura audiovisual y acelerada, con escasa capacidad de concentración, poca práctica de lectura y casi ningún hábito de estudio. Esta nueva realidad no se acota a la región, está presente en la preocupación de los que llevan adelante la Educación superior en el Mundo Occidental, citando a la española Rodríguez Izquierdo (2011)² expresa que los actuales estudiantes tienen pobres habilidades lectoras, apoyándose en lo afirmado por Caverly, Nicholson y Radcliffe (2004), “tienen dificultades para discernir la información importante de la secundaria; para seleccionar, organizar e

¹ Esta investigación se sostiene sobre el trabajo de muchos profesores de esta Facultad que participan o han participado en los equipos de Ingreso, a todos ellos mi agradecimiento y reconocimiento, especialmente a las coordinadoras de módulos Fernanda Norte, Valeria Mendoza, Marta Welti, Fernanda Ceccarini, Patricia Puebla, Rosita Montalto y Liliana Caso.

² RODRÍGUEZ IZQUIERDO, Rosa (2011) “Repensar la relación entre las TIC y la enseñanza universitaria: problemas y soluciones” disponible en Profesorado Revista de currículum VOL. 15, Nº 1 (2011) ISSN 1989-639X (edición electrónica) Fecha de recepción 20/01/2011 Fecha de aceptación 18/04/2011.

interpretar la información a partir de textos múltiples, para el acceso a un repertorio de estrategias efectivas de lectura y para la gestión ejecutiva de control sobre procesos cognitivos, metacognitivos y afectivos subyacentes que son la base de estas estrategias”. Además, comenta “los estudiantes en desarrollo no cuentan necesariamente con las habilidades de redacción y la gramática suficientes para diferenciar entre el uso estándar de la escritura y el académico y los estilos informales generalmente utilizados en la escritura de blogs, salas de chat, correos electrónicos y anuncios en línea. Esta falta de experiencia en la diferenciación de expectativas de los diversos foros de comunicación en línea podría confundir a los estudiantes que están aprendiendo estrategias retóricas y que no se dan cuenta de que la escritura informal utilizada en anuncios personales puede no ser aceptable en los hilos de discusión de cursos académicos”.

Ser profesor en los primeros años de la Universidad representa un verdadero desafío -- más aún, en el preuniversitario – ya que los docentes están obligados a adaptar las estrategias de enseñanza para lograr que aprendan y se conviertan en estudiantes universitarios. La experiencia indica que lo más efectivo es plantearles situaciones concretas, que puedan visualizar, luego reflexionar sobre ellas y remitirlos a la teoría, hay que hacer el camino inverso a la exposición teórica. Nuevamente Rodríguez Izquierdo (2011) señala que los alumnos poseen “pobres habilidades académicas, las cuales incluyen factores tales como tener buenos hábitos de estudio, comprender la importancia de los plazos, saber cuánto tiempo y esfuerzo deben dedicar a los trabajos, estar organizados, poder seguir las instrucciones, y saber cuándo pedir ayuda”.

Como ya se expresó en una investigación anterior³ “En el ámbito educativo argentino el acceso a la educación superior es uno de los temas conflictivos que da lugar a constantes debates. Si bien es cierto que la población tiene igualdad de oportunidades para ingresar a la universidad, éstas no se dan desde el punto de vista socio-económico; dada la diversidad de condiciones individuales de ingreso y el porcentaje creciente de alumnos que trabajan, entre otros motivos. Es evidente que la igualdad de oportunidades, no es plena, tanto para ingresar, permanecer como alumno y menos aún, para egresar como graduado en la carrera elegida”.

Se desprende de los párrafos anteriores, un número significativo de alumnos ingresan a las instituciones de educación superior sin haber adquirido las competencias básicas de lectura y escritura de textos complejos, capacidades para el razonamiento lógico matemático, capacidad de análisis y de síntesis, capacidad de argumentación, además de contenidos disciplinares no aprendidos. Se suma a este problema que los docentes universitarios, en general, consideran las condiciones mencionadas como adquiridas y ejercitadas plenamente en el nivel medio, lo que suele ser causa de frustración. El reconocimiento de la situación descrita es el primer paso para establecer las estrategias pedagógicas adecuadas, que permitan, tanto actuar sobre los obstáculos del aprendizaje, como, principalmente, anticiparlos.⁴

Se analiza la evolución de los ingresantes como una estrategia para capturar los cambios estructurales en la serie de tiempo entre los años 1999 y el 2014. El gráfico II.1 muestran la evolución histórica de los aspirantes inscriptos y de los ingresantes a la Facultad de Ciencias Económicas en Sede Central y Delegación San Rafael. El número de inscriptos⁵ presenta una tendencia decreciente, hasta el año 2008, con una leve recuperación que se detiene en el año 2011. La cantidad de ingresantes se ha mantenido estable en un valor promedio de 495

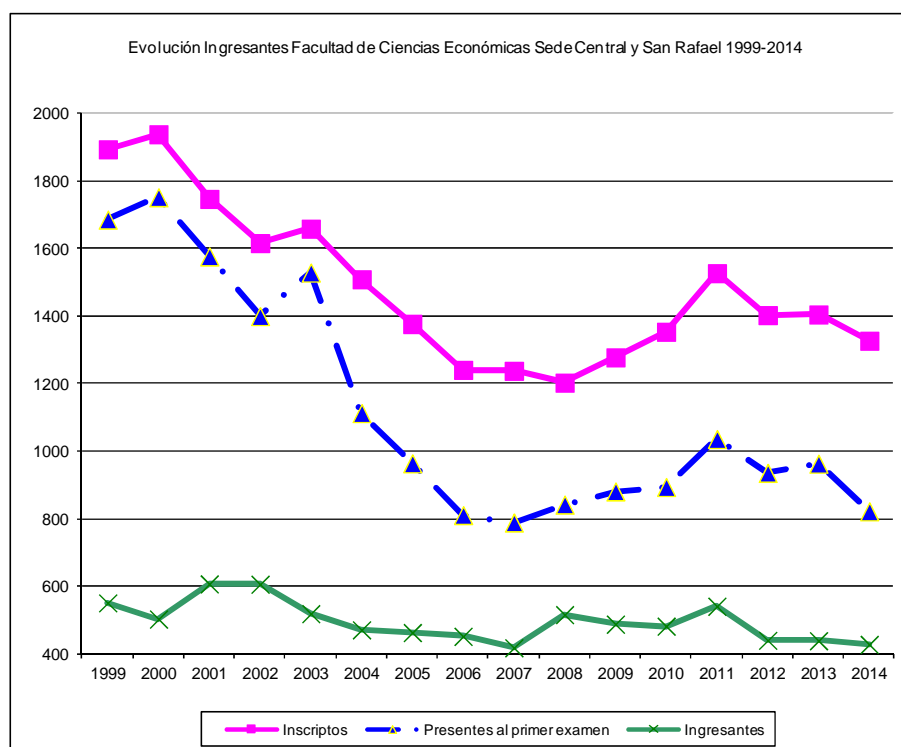
³ CALDERÓN, MENDOZA, MONTALTO y NORTE (2011) “Análisis de las evaluaciones de nivelación de los aspirantes a Ciencias Económicas – UNCuyo”, expuesto en el IV Encuentro Nacional y I Latinoamericano sobre Ingreso a la Universidad Pública, Universidad Nacional del Centro de la Provincia de Buenos Aires, Tandil.

⁴ ARAUJO, Javier (2006), “Articulación Universidad-Escuela Media. Política para la definición de competencias para el acceso a la educación superior”. Documento CPRES-Secretaría de Políticas Universitarias, Ministerio de Educación, Ciencia y Tecnología, Argentina.

⁵ En el número de inscriptos se computan solamente aquellas personas que completan todos los requisitos al momento de iniciarse el cursado, depurándose la matrícula al valor efectivo.

alumnos, para ambas sedes, aunque los últimos tres años ha caído en un 12%. Estos números se encuentran en consonancia con estudios realizados en distintos países de habla hispana.

Gráfico II.1



Fuente: Elaboración propia sobre la base de estadísticas anuales de la FCE-UNCuyo

La disminución en la matrícula no es un problema privativo de nuestra Facultad, o Universidad, ni siquiera de Argentina; así lo manifiestan varios autores de artículos dentro de Latinoamérica. Por citar algunos, el sociólogo chileno Manuel RODRÍGUEZ (2012)⁶ expresa “La información más actualizada disponible en la comunidad universitaria regional, da cuenta a la fecha de este ensayo de una disminución sustancial y acaso inédita de la matrícula universitaria en los primeros años de todas las carreras de pregrado de las sedes universitarias existentes en la región”. Luego se pregunta “¿Se trata de un fenómeno coyuntural, determinado por el escenario de inquietud social manifestado el año 2011 en el plano educacional, o se trata de una combinación de factores coyunturales y estructurales de carácter social, cultural y económico?” a lo cual, responde “Lo que sí sabemos es que en la sociedad chilena asistimos hoy a los primeros atisbos de una vasta y profunda revolución cultural, a un cambio de paradigma cultural que se viene incubando desde fines de los noventa de la década de 2000-2010, donde se combinan, entre otros factores: 1° una reforma educacional en básica y media que modificó contenidos, mallas curriculares y métodos de enseñanza en colegios y liceos; 2° la incorporación masiva y en expansión de las TIC en los procesos educacionales, comunicacionales y en la vida social y cotidiana y 3° una crisis larvada y cada vez más evidente del modelo educacional existente, cuestionado desde los más diversos sectores de la sociedad, por sus efectos y resultados cada vez más desiguales. Estos

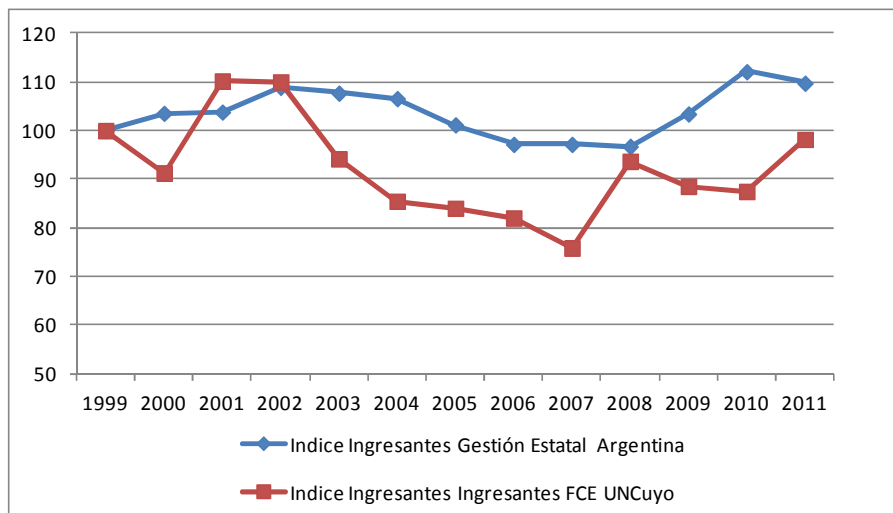
⁶ RODRÍGUEZ, Manuel (2012) “Disminución de matrícula universitaria en primer año en la región de magallanes, 2012. Algunas hipótesis explicativas” Ensayo subido a la red por el Observatorio de la Educación, Red de Académicos Universitarios de Magallanes. Disponible en: <https://observatoriodelaeducacion.files.wordpress.com/2012/09/diminucio3b3n-de-la-matricula-universitaria-en-primer-ac3b1o-en-la-regio3b3n-de-magallanes1.pdf>

tres factores han eclosionado en Chile desde el 2006 en adelante en una masiva y multitudinaria implosión social protagonizada principalmente por estudiantes, educadores y padres de familia, disconformes y en ciertos casos indignados. Todo el modelo educacional está en crisis y los eventos del 2011 sólo fueron la segunda parte de una revolución educacional que comenzó el 2006 y que muy presumiblemente continuará el 2012. Y la gente percibe que hay una crisis educacional. La educación como tópico crucial de debate, de análisis, de escrutinio, se ha instalado en el debate nacional, en el espacio público y todos los medios de comunicación y hasta en el diálogo cotidiano al interior de las familias”.

La investigadora Mesa Crespo (2013)⁷ escribe “En Cuba desde el curso 2007-2008 la matrícula de pregrado disminuye progresivamente. Al comparar el curso 2010-2011 (473,309) con el 2007-2008 (743,979) la disminución de la matrícula universitaria alcanza el 36%”. Entre las causales que menciona se encuentra el desinterés de una parte del alumnado en estudiar en universidades, desde la década del 90 del pasado siglo.

Ahora se dará una mirada cuantitativa a la situación en Argentina. El gráfico y la tabla II.1 y II.2 presentan la evolución comparada de los ingresantes a las universidades de gestión estatal de Argentina con los ingresantes a la Facultad, que de alguna manera corroboran lo expresado en la literatura citada. Las tasas de crecimiento promedio son de 1% para el caso nacional y 6% para la Facultad. Se puede apreciar que los índices se acompañan bastante bien, con una menor oscilación en el caso de las matrículas nacionales, por tratarse de datos agregados, que siempre tienden a ser menos volátiles.

Gráfico II.2



Fuente: Elaboración propia sobre la base de estadísticas Secretaría Políticas Universitarias y FCE-UNCuyo.

⁷MESA CRESPO, Dora (2013) “Anualmente la matrícula universitaria cubana disminuye”. Disponible en: <http://plaplipo.wordpress.com/2013/07/02/anualmente-la-matricula-universitaria-cubana-disminuye/>

Tabla II.1: Comparación Ingresantes Argentina y FCE-UNCuyo

Año	Ingresantes totales Argentina	Índice Ingresantes Gestión Estatal Argentina	Ingresantes FCE UNCuyo	Índice Ingresantes Ingresantes FCE UNCuyo
1999	280.622	100,0	551	100,0
2000	290.587	103,6	503	91,3
2001	291.241	103,8	607	110,2
2002	305.614	108,9	606	110,0
2003	302.226	107,7	519	94,2
2004	299.008	106,6	471	85,5
2005	283.866	101,2	463	84,0
2006	272.617	97,1	452	82,0
2007	272.608	97,1	418	75,9
2008	271.428	96,7	516	93,6
2009	290.137	103,4	488	88,6
2010	314.614	112,1	482	87,5
2011	307.894	109,7	541	98,2

Fuente: Elaboración propia sobre la base de estadísticas Secretaría Políticas Universitarias y FCE-UNCuyo

Se cita el “Cuadro N° 3: Aspirantes e Ingresantes al Sistema Académico - Carreras de Grado y Egresos. Periodo 2001-2010” de una investigación de San Juan⁸, que revelan una situación similar a la vista anteriormente.

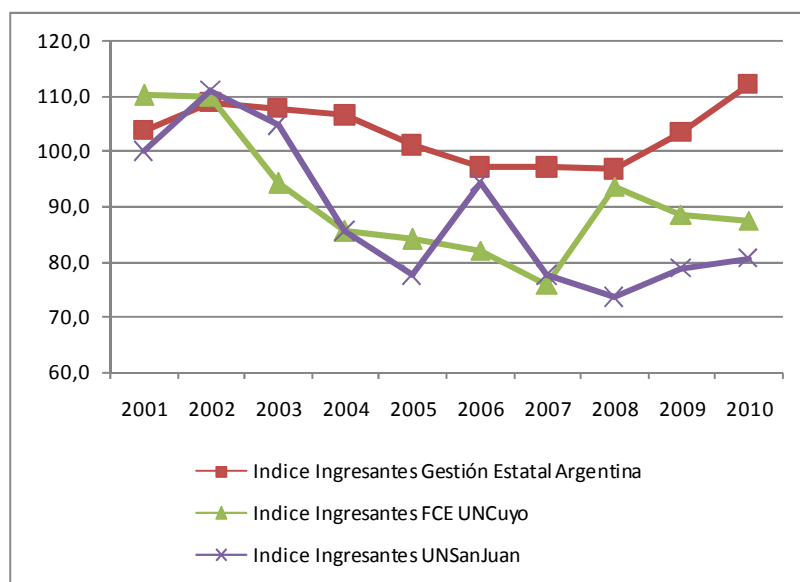
	2001	2002	2003	2004	2005	2006	2007	2008	2009	2010
Aspirantes	8.277	9.552	11.072	10.443	8.987	7.849	6.561	6.609	6.595	6.454
Ingresantes	4.901	5.438	5.132	4.192	3.798	4.628	3.803	3.606	3.865	3.946
Relación Ingresantes/ Aspirantes	59%	57%	46%	40%	42%	59%	58%	55%	59%	61%
Egresos	485	457	523	504	543	458	531	579	587	598
Relación Egreso/Ingreso	9,9	8,4	10,2	12,0	14,3	9,9	14,0	16,1	15,2	15,2

Fuente: Elaboración propia base de datos Dirección de Censos y Estadística. Secretaria Académica. UNSJ.

⁸ MONTAÑEZ y LUCCATO (2013) ““Nuevos” ingresantes universitarios con “viejos” problemas” XIII Coloquio de Gestión Universitaria en América del Sur (CIGU) Buenos Aires, Argentina.

En el gráfico II.3 se presentan las evoluciones de los ingresantes a las universidades de Argentina, a la FCE-UNCuyo y a la Universidad Nacional de San Juan. Se observa en éste la misma tendencia regional que la seguida por el conjunto de las nacionales.

Gráfico II.3



Fuente: Elaboración propia sobre la base de estadísticas SPU, FCE-UNCuyo y UNSJ.

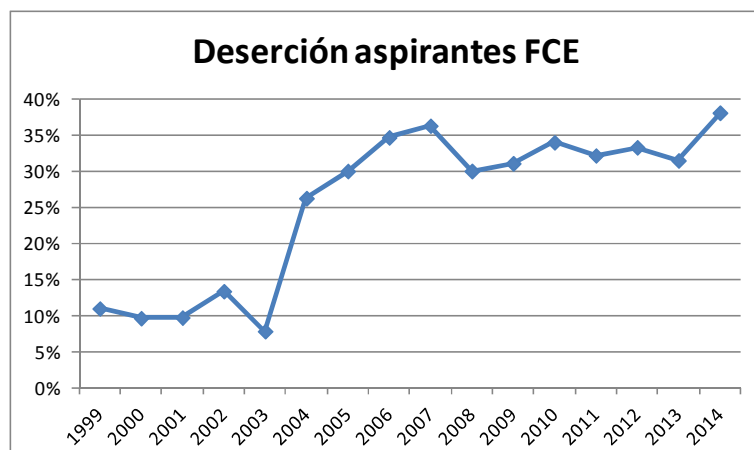
Como un efecto lógico de la disminución en la matrícula para ingresar a la universidad, aparece el fenómeno de la deserción, por lo cual, se ha convertido en un aspecto importante de analizar, puesto que ha crecido en porcentaje de forma significativa.

En el XIII Coloquio de Gestión Universitaria en América del Sur diversos autores tratan la problemática del abandono, citando una investigación de la UTN en Paraná, de Benítez, Tófaló, Musante y Sartore (2013)⁹ expresan “El empobrecido conocimiento previo de base de los estudiantes para encarar una carrera universitaria, los escasos hábitos de estudio necesarios para llevar las materias al día, la pérdida de la motivación inicial y desencanto con la carrera elegida ante el menor obstáculo, y la imposibilidad de incorporarse a una rutina de trabajo y esfuerzos parecieran ser algunos de los detonantes que, junto a otros factores ajenos al quehacer universitario, derivan en una cadena de situaciones que comienza por comisiones desbordadas por el número de recursantes, para pasar a un eventual desgranamiento y abandono de la carrera, resultando finalmente en un bajo número de egresados.”

El párrafo anterior expresa claramente la situación de deserción que se presenta en los aspirantes a ingresar a la Facultad, que ni siquiera intentan rendir los exámenes para probarse. Los valores de abandono que se muestran en el gráfico II.4 son calculados como el número de aspirantes que no se presenta al primer examen de nivelación, luego de haber cumplido las instancias previas de aprobación de módulos y asistencia bajo la condición de alumno regular. Esto implica un proceso de “autoselección” en donde no intentan probarse frente a un examen.

⁹ BENÍTEZ, TÓFALO, MUSANTE Y SARTORE (2013) “Ingreso universitario: una aproximación a las representaciones sociales de los aspirantes a las carreras de ingeniería” XIII Coloquio de Gestión Universitaria en América del Sur (CIGU) Buenos Aires, Argentina.

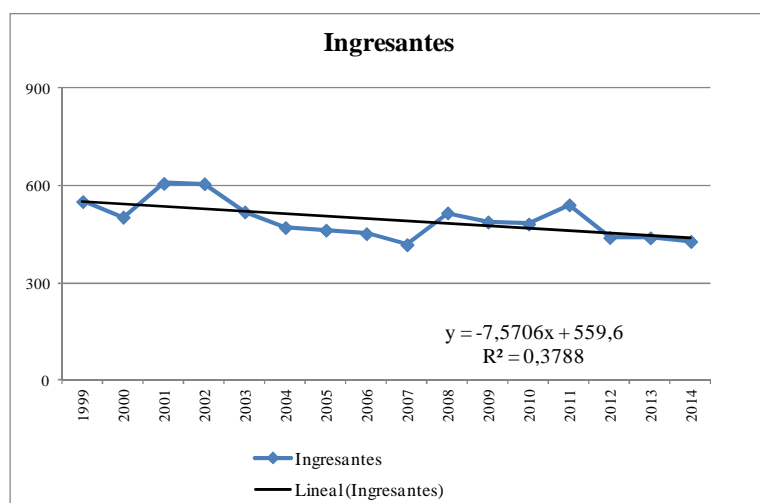
Gráfico II.4



Fuente: Elaboración propia sobre la base de estadísticas anuales de la FCE-UNCuyo

El gráfico II.5 permite observar la tendencia decreciente, que para los años 2012, 2013 y 2014 coincide con la estimación de la ecuación lineal en el tiempo.

Gráfico II.5



Fuente: Elaboración propia sobre la base de estadísticas anuales de la FCE-UNCuyo

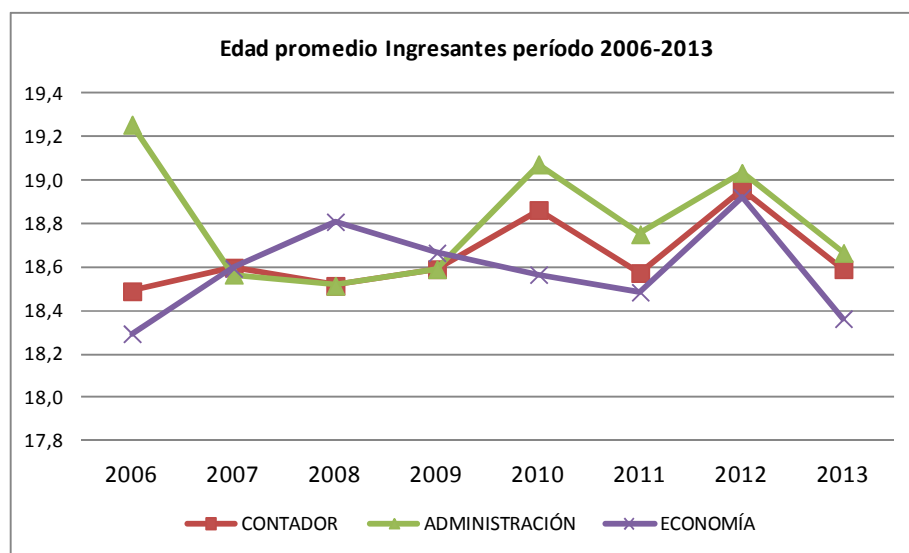
Un elemento que esta investigación considera importante es la edad de los ingresantes a cada una de las carreras. La tabla II.2 y el gráfico II.6 muestran un comportamiento similar a lo largo del período considerado, en cuanto a las edades de ingreso, salvo para el año 2006. Se observan valores promedio de casi 19 años, lo cual muestra una demora de un año al ingreso de la carrera universitaria. El tema de la edad será abordado nuevamente para calcular la edad promedio de egreso.

Tabla II.2: Edad promedio ingresantes FCE-UNCuyo

Edad Promedio Ingresantes	2006	2007	2008	2009	2010	2011	2012	2013	Promedio 2006-2013
CONTADOR	18,5	18,6	18,5	18,6	18,9	18,6	19,0	18,6	18,6
ADMINISTRACIÓN	19,3	18,6	18,5	18,6	19,1	18,8	19,0	18,7	18,8
ECONOMÍA	18,3	18,6	18,8	18,7	18,6	18,5	18,9	18,4	18,6

Fuente: Elaboración propia sobre la base de estadísticas anuales de la FCE-UNCuyo

Gráfico II.6



Fuente: Elaboración propia sobre la base de estadísticas anuales de la FCE-UNCuyo

III. ANÁLISIS DE LA EFICACIA INTERNA DE CADA CARRERA

Lassibille y Navarro Gómez (1996)¹⁰ expresan “En un intento por sintetizar determinadas aristas del proceso educativo se ha construido una serie de indicadores que dan una visión de los logros cuantitativos del mismo: indicadores de eficiencia interna del sistema educativo y determinantes del desempeño de los sistemas educativos”. La eficacia interna de un sistema educativo se refiere a su capacidad para lograr la promoción de los estudiantes de acuerdo con el calendario previsto. Dada la disponibilidad de información se describe la eficacia interna mediante tres mecanismos: un índice de evolución de las matrículas anuales; tasas usuales de reconocimiento del sistema y la construcción de cohortes ficticias para evaluar la eficacia como una noción de conjunto.

a) Índice de avance en la carrera

Se presenta un índice simple de evolución de las matrículas según año lectivo de cada una de las carreras que se dictan en la Facultad: Contador Público Nacional y Perito Partidor (CPNyPP); Licenciatura en Administración (LA) y Licenciatura en Economía (LE). El índice se construye tomando como base igual cien el primer año de cada carrera, que suma los ingresantes con los recursantes de las materias de primer año. El último año de la carrera incluye los que se encuentran cursando regularmente, los que recursan y los reinscriptos

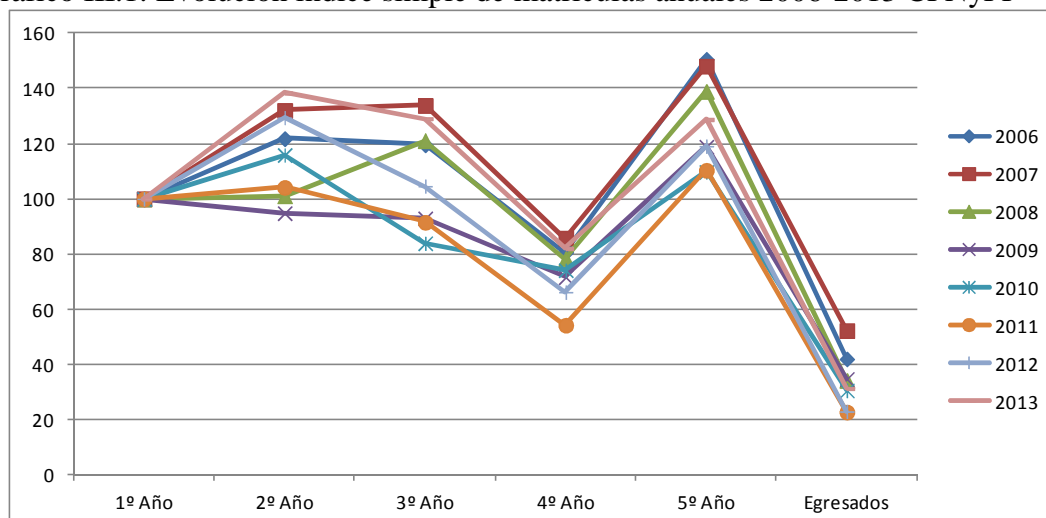
¹⁰ LASSIBILLE, Gerard y NAVARRO GÓMEZ; Lucía (1996) “Elementos para el planeamiento de la educación”. Seminario dictado PROFOR, Buenos Aires.

anuales que les faltan pocas materias o la tesis de grado para recibirse. El gráfico III.1 presenta el estudio de las cohortes desde el año 2006 hasta 2013 teniendo en cuenta las matrículas por año para la carrera de Contador Público Nacional y Perito Partidor (CPNyPP). En este se observan aspectos evolutivos diferentes:

- El paso de primero a segundo año presentó índices menores en 2008, 2009 y 2011. Esto puede deberse a mejoras en la promoción anual o aumento en el abandono. Como promedio evolutivo
- De segundo a tercero mostraron bajos índices para 2010, 2011 y 2009, en ese orden.
- La caída de los índices de tercero a cuarto son abruptas, básicamente por altas de abandono y la reiteración del recursado en tercer año.
- Para este pasaje, cuarto a quinto, se observa un incremento en el índice por aumento en las tasas de recursado y las reinscripciones anuales de aquellos alumnos que le faltan pocas materias y no logran egresar como contadores.
- El resultado del proceso anterior lleva a muy bajas tasas de egreso, produciéndose un desgranamiento faltando menos del 10% para concluir la carrera.

Como promedio evolutivo en la carrera de Contador hay un factor de demora de alrededor de un cuarto en primero y segundo año, el cual aumenta en tercero. Ya en cuarto y quinto año el proceso de deserción aumenta significativamente, persistiendo las bajas tasas de egreso.

Gráfico III.1: Evolución índice simple de matrículas anuales 2006-2013 CPNyPP



Fuente: Elaboración propia sobre la base de estadísticas anuales de la FCE-UNCuyo

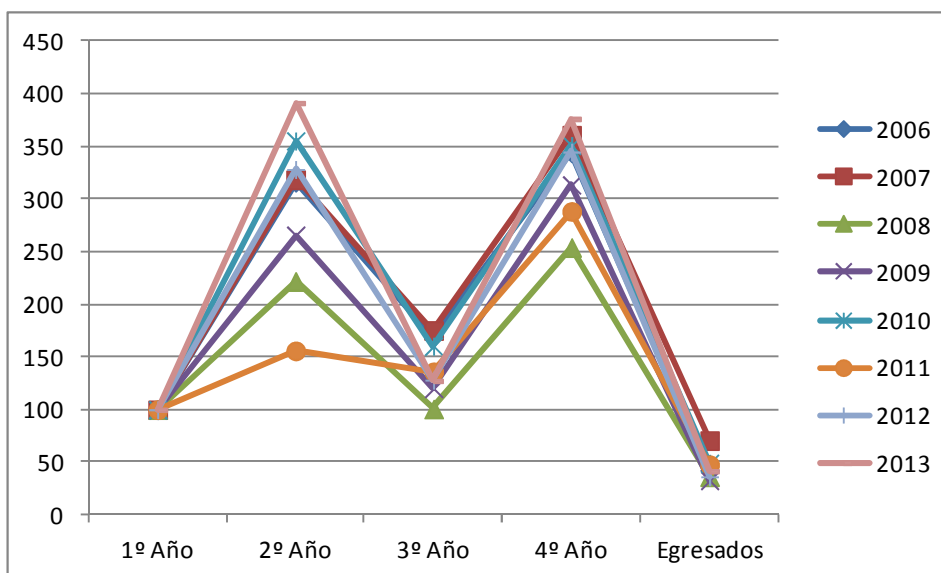
Para la carrera de Licenciatura en Administración (LA) el gráfico III.2 muestra el estudio de las cohortes desde el año 2006 hasta 2013 teniendo en cuenta las matrículas anuales. Debe considerarse que el actual plan de estudios plantea una duración teórica de cuatro años. En este caso el cuarto año incluye los cursantes regulares, los que recursan y los reinscriptos del plan vigente y del plan viejo que no fueron obligados a pasarse al plan de estudios vigente. También se presentan picos para dos de los años con la siguiente descripción:

- Pasar de primero a segundo año presentó índices menores nuevamente en 2009, 2008 y 2011. Esto puede deberse a mejoras en la promoción anual.

- De segundo a tercero los índices fueron bajos para 2008, 2012 y 2009. El “cuello de botella” en esta carrera se produce en esta etapa, por altas tasas de desgranamiento y la reiteración del cursado.
- El logro de pasar a cuarto implica un incremento en el índice por aumento en las reinscripciones anuales de aquellos alumnos que le faltan pocas materias, dificultándose el egreso.
- Otro de los motivos es la no terminación de la tesis de grado en Administración, llevando a bajas tasas de egreso, si bien éstas son levemente superiores a las de la carrera de Contador.

La evolución de la carrera de Administración lleva a una tasa de recursado en aumento a medida que pasan los años lectivos. Los fuertes picos de segundo y cuarto año, ponen en evidencia un estancamiento en esos años que lleva a un fuerte abandono en tercer año, con el consiguiente desgranamiento sin alcanzar el título en cuarto.

Gráfico III.2: Evolución índice simple de matrículas anuales 2006-2013 LA



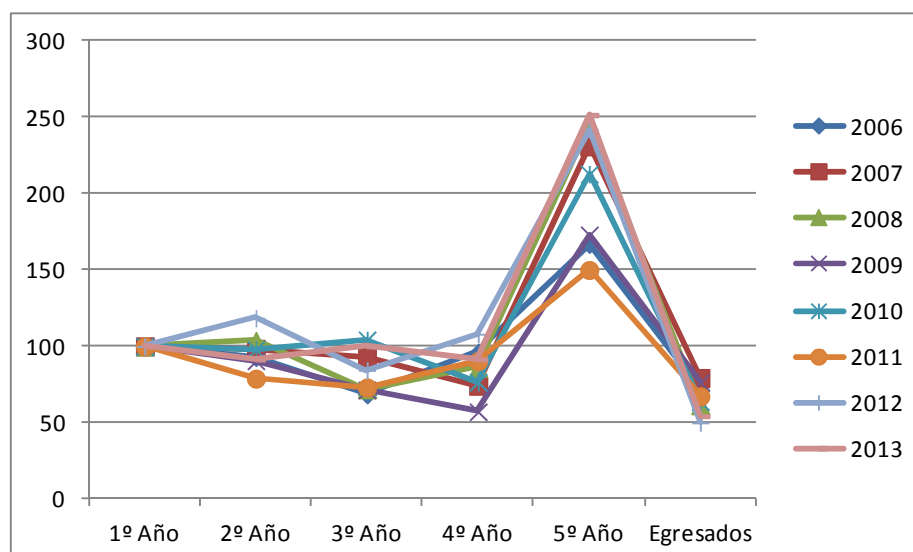
Fuente: Elaboración propia sobre la base de estadísticas anuales de la FCE-UNCuyo

En el gráfico III.3 se representa el estudio de las cohortes desde el año 2006 hasta 2013 teniendo en cuenta las matrículas por año para la carrera Licenciatura en Economía (LE). Con los siguientes aspectos evolutivos:

- El pasaje de primero a segundo, de éste a tercero presentan índices promedios para todos los años analizados.
- Pasar de tercero a cuarto implica unas pequeñas reducciones en los índices anuales, con un desgranamiento bastante más bajo que los de las otras dos carreras.
- El quinto año presenta un incremento importante en el índice por aumento en las reinscripciones anuales de aquellos alumnos que le faltan menos de tres materias y no logran culminar la tesis de Licenciatura en Economía.

La evolución de Economía es diferente, debido a que tiene tasas de recursado menores a las otras dos carreras, con un nivel de desgranamiento menor. Aquí la demora en la obtención del título se debe a la no presentación final de la tesina.

Gráfico III.3: Evolución índice simple de matrículas anuales 2006-2013 LA



Fuente: Elaboración propia sobre la base de estadísticas anuales de la FCE-UNCuyo

Del análisis de cada una de las carreras se desprende que los alumnos de la Licenciatura en Economía, conservan un nivel de desgranamiento relativamente bajo hasta el quinto año en el que se detiene el alumno sin lograr el egreso. Diferentes son las situaciones de las carreras de Contador y Administración, como pudo observarse en los gráficos II.1 y II.2. Aquí la falta de avance se produce en segundo año y en el último año para ambas carreras. El caso de Administración es el más fuerte, puesto que se triplican los índices de las matrículas.

Tabla III.1: Índice cantidad de alumnos por año lectivo (Base Primer año = 100)

LE	Contador Índice Promedio 2006-2013	Administración Índice Promedio 2006-2013	Economía Índice Promedio 2006-2013
1º Año	100	100	100
2º Año	117	294	96
3º Año	110	140	83
4º Año	74	329	85
5º Año	128	---	209
Egresados	34	45	65

Fuente: Elaboración propia sobre la base de estadísticas anuales de la FCE-UNCuyo

b) Tasas de promoción, repitencia y abandono

Otro de los mecanismos para evaluar la eficacia interna del sistema es a través de las tasas de promoción, recursado y abandono, las cuales se definen a continuación:

- Tasa de promoción: Expresa la proporción de matriculados en un año que pasan al próximo año al año siguiente. Es el cociente entre los alumnos nuevos en un año y la matrícula del grado o año anterior, por cien.

- Tasa de recursado: Refleja la importancia relativa de los alumnos que no logran la promoción de un año (recursantes) con respecto a la matrícula total de ese año en el año anterior. Es el cociente entre la cantidad de recursantes de un grado o año con respecto a la matrícula del mismo año en el año anterior, por cien.
- Tasa de deserción o abandono: Expresa la proporción de alumnos matriculados en cada año que abandona sus estudios durante el año escolar o al término del mismo. Es la diferencia que resulta de restar a la matrícula total en un año determinado, los recursantes de ese mismo año y los promovidos al próximo año, al año siguiente.

Estas tasas son las que permitirán reconstruir las cohortes de cada una de las carreras, solamente que, dada la naturaleza de los estudios universitarios, el concepto de “año” no es tan claro o explicativo de la evolución de los estudios. Por ello, se trabajará con cantidades de materias aprobadas, según el año de ingreso a la Facultad.

El proceso de armado de las tasas de promoción, recursado y abandono ha sido complejo dada la información disponible. Se ha trabajado con promedios anuales para el primer cuatrimestre, dado que abarca el ciclo lectivo completo que va del 1° de abril de un año al 31 de marzo del año siguiente. Los resultados de las tablas III.2, III.3 y III.4 son los utilizados en el ítem que sigue para las reconstrucciones de las cohortes ficticias.

Tabla III.2: Tasas promedio 2006-2013 Contador (CPNyPP)

MATERIAS	ENTRE 1 Y 5	ENTRE 6 Y 10	ENTRE 11 Y 15	ENTRE 16 Y 20	ENTRE 21 Y 25	26 Ó MÁS
TASA DE PROMOCIÓN	0,73	0,71	0,65	0,60	0,68	0,49
TASA DE RECURSADO	0,25	0,25	0,27	0,29	0,22	0,39
TASA DE ABANDONO	0,02	0,04	0,08	0,11	0,10	0,12

Fuente: Elaboración propia sobre la base de estadísticas anuales de la FCE-UNCuyo

Tabla III.3: Tasas promedio 2006-2013 Administración (LA)

MATERIAS	ENTRE 1 Y 5	ENTRE 6 Y 10	ENTRE 11 Y 15	ENTRE 16 Y 20	ENTRE 21 Y 25	26 Ó MÁS
TASA DE PROMOCIÓN	0,79	0,71	0,64	0,60	0,68	0,70
TASA DE RECURSADO	0,18	0,23	0,30	0,26	0,25	0,26
TASA DE ABANDONO	0,03	0,06	0,06	0,14	0,07	0,04

Fuente: Elaboración propia sobre la base de estadísticas anuales de la FCE-UNCuyo

Tabla III.4: Tasas promedio 2006-2013 Economía (LE)

MATERIAS	ENTRE 1 Y 5	ENTRE 6 Y 10	ENTRE 11 Y 15	ENTRE 16 Y 20	ENTRE 21 Y 25	26 Ó MÁS
TASA DE PROMOCIÓN	0,88	0,83	0,85	0,85	0,75	0,70
TASA DE RECURSADO	0,08	0,13	0,13	0,12	0,24	0,25
TASA DE ABANDONO	0,04	0,04	0,02	0,03	0,02	0,05

Fuente: Elaboración propia sobre la base de estadísticas anuales de la FCE-UNCuyo

c) Estudio de cohortes

Uno de los procedimientos menos conocidos para analizar el proceso completo de los sistemas educativos es a través de la constitución de una cohorte “ficticia”. Con este objeto se presentan los diagramas de flujos, los conceptos y supuestos para la reconstitución de una cohorte. Esta técnica es presentada por LASSIBILLE y NAVARRO GÓMEZ (1996)¹¹

La visión propuesta inicialmente sobre la búsqueda de índices sintéticos lleva a detallar los indicadores construidos de eficacia interna siguiendo la dinámica del sistema a lo largo de una cohorte 'ficticia' reconstruida, tomando un año determinado y analizando el total de años que el alumno requiere para la graduación del nivel, independientemente de que el grupo de alumnos no sea el mismo.

Los insumos necesarios para la reconstrucción de indicadores de cursado, abandono, y/o graduación provienen de estadísticas que haciendo un corte transversal en la historia educativa de un individuo, sólo capturan la situación actual de éste, no registrando, sin embargo, los hechos que ocurren a lo largo de su historia educativa.

El supuesto básico del método es así: se toman los datos de deserción, repitencia y promoción correspondientes a los años de referencia y se proyecta lo que ocurriría con la cohorte que inicia estudios en un determinado año, si se mantuvieran aquellos valores de referencia. Esto permite determinar cuál sería la trayectoria futura de esa “cohorte – camada” de alumnos si se mantuvieran las actuales condiciones, para después si se quiere comparar con otros años y cohortes o para poder evaluar proyectos.

Un método alternativo a éste es realizar un análisis longitudinal del movimiento de un grupo de estudiantes dado, a lo largo de su vida estudiantil. Dado que esto obviamente no es factible, el método de reconstitución de una cohorte nos permite, con algunos supuestos, seguir la vida universitaria de los estudiantes, a través de una “cohorte ficticia”.

Estos indicadores, además, son una expresión de la eficiencia del sistema puesto que la misma es contrastada considerando el año escolar como una medida, no monetaria de los insumos. Si este estudiante permanece dos años en ese año, este alumno tiene un año de educación y otro adicional de sobreuso. Para el análisis de la eficiencia, el cursado y la deserción representan un sobreuso de recursos educativos independientemente de las causas.

Para poder interpretar correctamente los indicadores, para la reconstitución de una cohorte, los supuestos que subyacen son los siguientes:

- Se supone que no hay nuevos entrantes a los diferentes grados/años del nivel o a lo largo del estudio. Tampoco hay “re-entrantes” a otros materias /años con excepción de primer año o grupo de asignaturas. Los estudiantes no pueden “saltar” materias/años.
- Se supone que las tasas de promoción, cursado y abandono permanecen constantes a través del período de estudio.
- Las tasas son aplicadas a todos los estudiantes matriculados, independientemente si el estudiante ha cursado o no.
- El número de veces que puede recusar un grupo de materias o años no está limitada.

Los modelos de flujos funcionan del modo siguiente: si se considera a los alumnos matriculados en un curso Y, al principio de un ciclo lectivo, un alumno X, matriculado en ese año, puede ser:

- Un nuevo entrante: si no ha sido matriculado nunca antes en el año considerado.
- Un alumno que ha terminado con éxito el curso anterior.
- Un repetidor del mismo curso: se encontraba en el mismo curso Y, el año anterior.

Al final del ciclo lectivo Y, los alumnos pueden seguir los siguientes caminos:

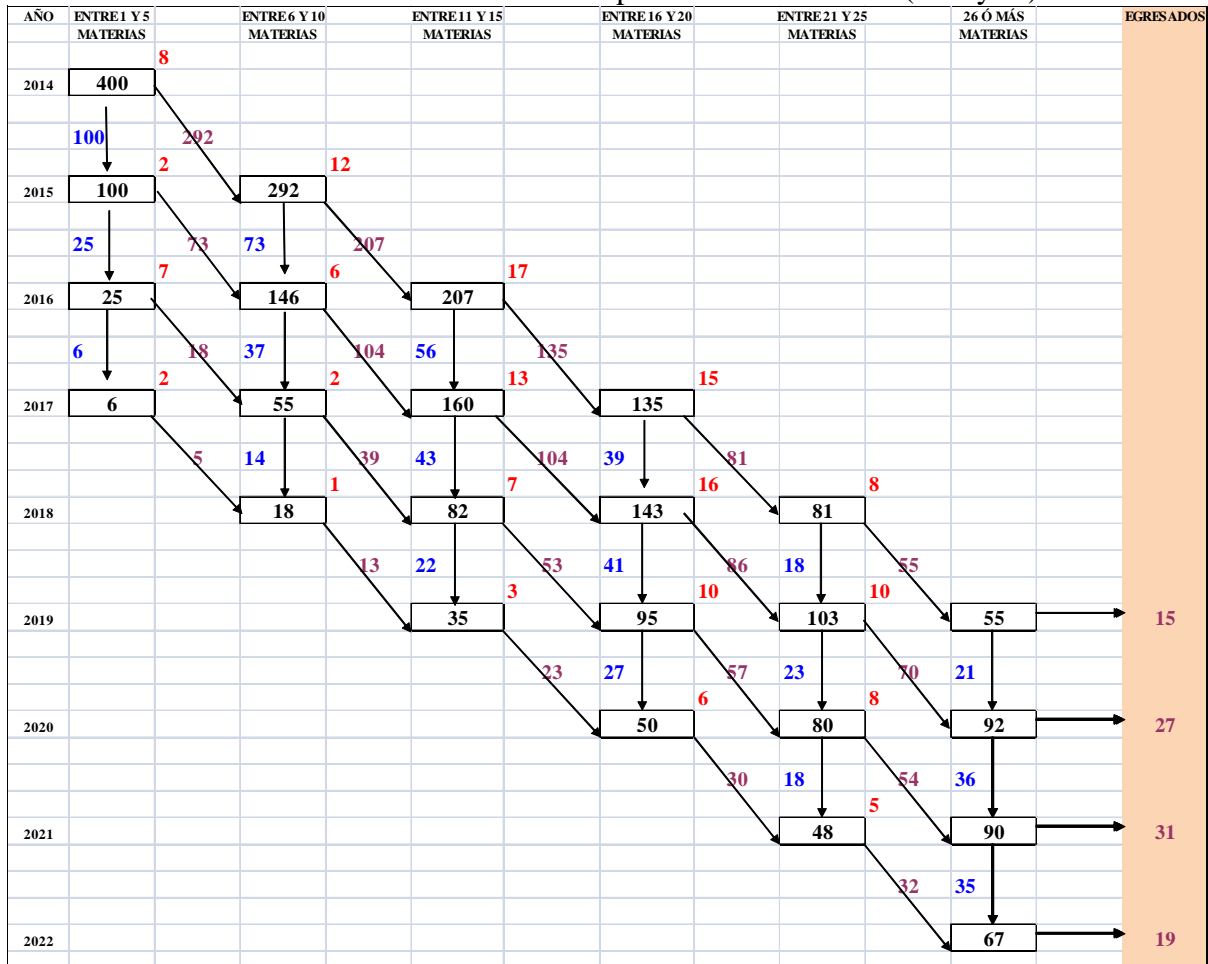
¹¹ LASSIBILLE, Gerard y NAVARRO GÓMEZ; Lucía (1996) Op.cit.

- Pasar al curso superior $Y + 1$ al año siguiente.
- Repetir y encontrarse en el mismo curso Y al año siguiente.
- Abandonar definitivamente.
- Obtener el título de fin de estudios si se encontraba cursando el último curso del ciclo.

En el caso específico de esta investigación, la reconstrucción de las cohortes ficticias no se hará por año lectivo, sino por grupos de materias aprobadas. Se opta por esta forma de agrupación, dado que en la Facultad, los alumnos pueden adeudar materias de los primeros años, sin éstas no son correlativas de asignaturas de años siguientes; por ejemplo, algunos estudiantes se reciben de contadores rindiendo Algebra que es una materia de primer año; o el caso de las asignaturas de Derecho en ambas licenciaturas que luego no implican ninguna correlatividad. Otro supuesto que se hace es que se considerarán tres recursados; esta suposición se realiza para acotar el proceso de retroalimentación en cuanto a promociones, recursados y abandonos.

A continuación se mostrarán en sendos gráficos los resultados de la reconstrucción de las cohortes ficticias de cada una de las carreras que se dictan en la Facultad.

Gráfico III.4: Cohorte ficticia para carrera Contador (CPNyPP)

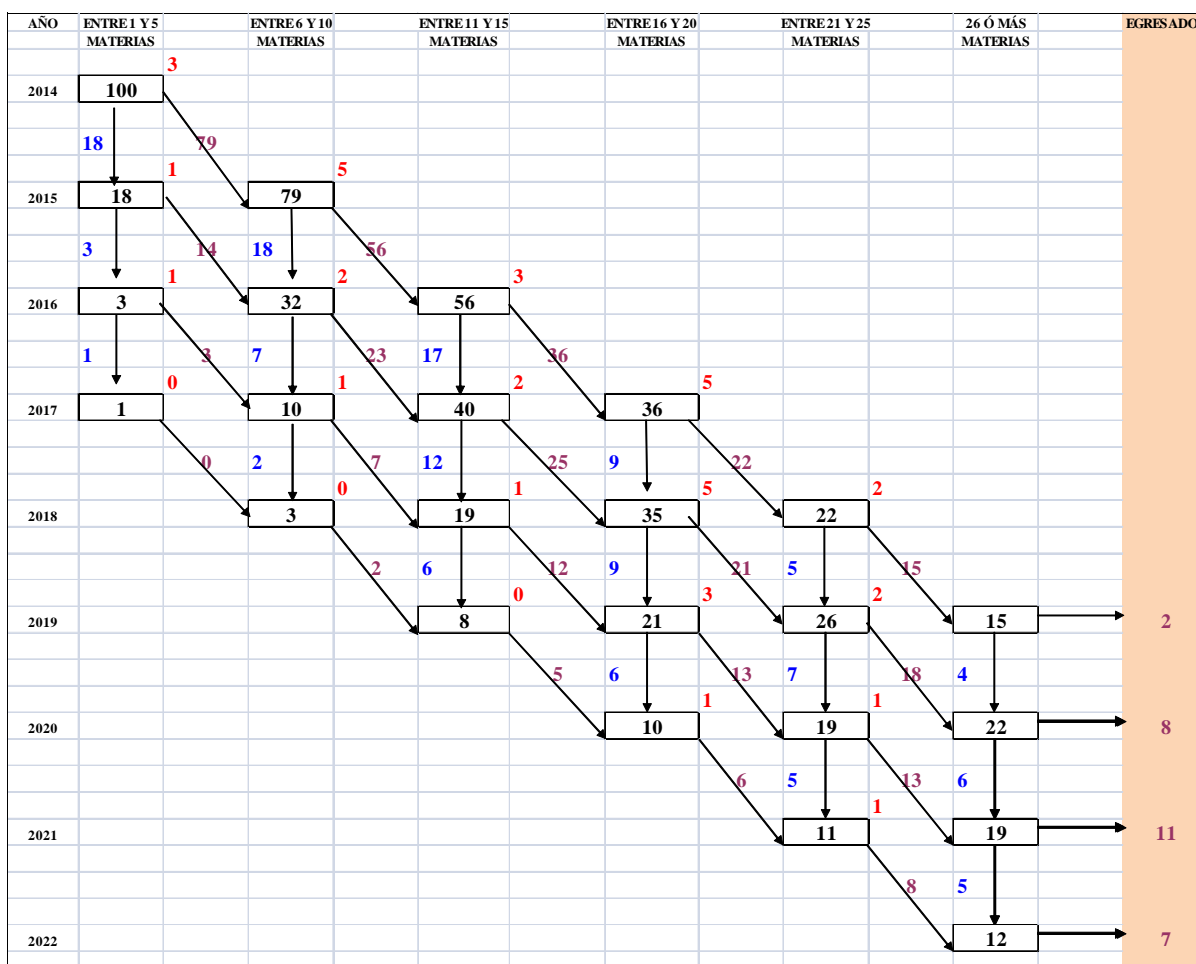


La interpretación de la cohorte presentada en el gráfico III.4 es que si consideramos una cantidad de cuatrocientos ingresantes aproximadamente a la carrera de Contador en ambas sedes, sólo 15 de ellos egresarán en tiempo y forma, el resto demorará dos años por lo menos. Estos resultados son consistentes con los de la tabla III.1, donde el índice de egreso de la

carrera de Contador es de 34, es decir cada 100 ingresantes, 34 de ellos se graduará. Un dato preocupante es que la suma de los estudiantes que desertan es de alrededor de 190 a lo largo del cursado de 37 obligaciones curriculares, distribuidas en: 28 asignaturas; 3 cursos; una Práctica Profesional; un Trabajo de Investigación y las materias Computación, Inglés Técnico I e Inglés Técnico II.

El gráfico III.5 reconstruye una cohorte ficticia para la Licenciatura en Administración, donde la cantidad de ingresantes promedio de los últimos años es de cien. El resultado de la reconstrucción indica que solamente dos de ellos egresarán en cuatro años, mientras el resto demorará por lo menos dos ciclos lectivos más. El índice de egreso de la tabla III.1 mostraba una tasa total de graduación de Administración de 45, con una demora promedio de cinco años, lo que implica una duración de por lo menos nueve años, muy lejos de la duración teórica de cuatro años para el actual plan de estudios. La distribución curricular es de 37 obligaciones curriculares distribuidas: 32 asignaturas (240 hs. de electivas); una Práctica de Trabajo; un Trabajo de Investigación; Inglés Técnico (I y II) y Computación.

Gráfico III.5: Cohorte ficticia para carrera Administración (LA)

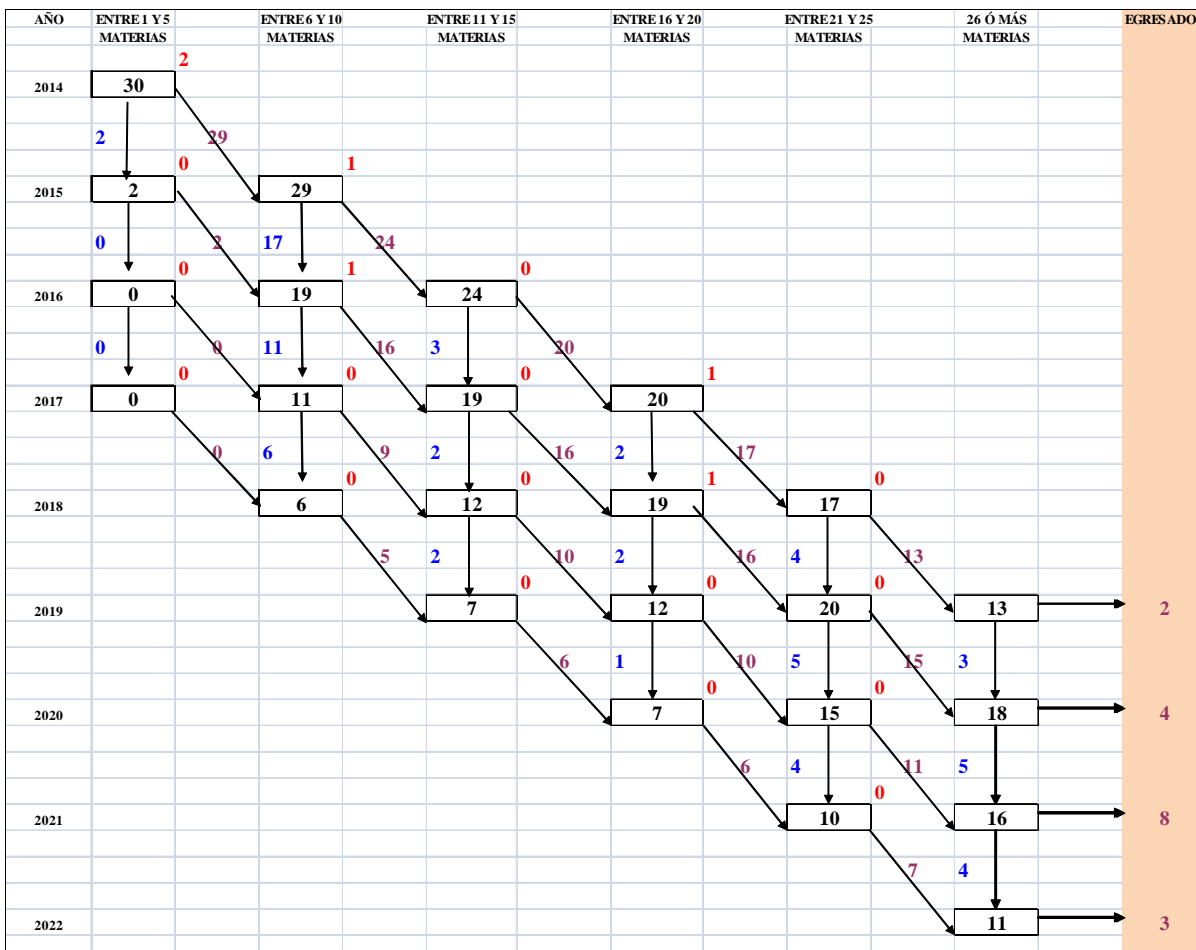


En el gráfico III.6 se reconstruye una cohorte ficticia para la Licenciatura en Economía, la que tiene un ingreso promedio de treinta jóvenes, se trata de una carrera históricamente poco numerosa, asemejándose a las Ingenierías, o carreras humanísticas como Filosofía o Idiomas, excepto Inglés. El plan de estudios vigente tiene la distribución curricular siguiente: 24 asignaturas obligatorias; 2 cursos obligatorios; 5 asignaturas a elegir entre una oferta de

optativas o el crédito horario equivalente (425 horas) en cursos optativos (hay cursos que el alumno puede elegir y un curso equivale a media asignatura, o sea que una asignatura optativa puede reemplazarse por dos cursos optativos); un Trabajo de Investigación, además de las materias Inglés Técnico I y II y Computación.

En este caso dos de las personas que ingresen, lograrán egresar dentro de la duración teórica de cinco años, el resto también tendrá una demora de por lo menos dos años. La reconstrucción de esta cohorte es consistente con el indicador de graduación, remitiendo nuevamente a la tabla III.1, el cual refleja una tasa de graduación de dos tercios de los matriculados inicialmente. En este caso el abandono es bastante menor, puesto que son alrededor de siete alumnos los que desertan, generalmente cambiando a algunas de las carreras de la misma Facultad, principalmente en los dos primeros años.

Gráfico III.6: Cohorte ficticia para carrera Economía (LE)



IV. ANÁLISIS DE LA DEMORA EN EL EGRESO

a) Análisis de duración de las carreras

La literatura económica dedicada al tema de la graduación universitaria expresa que la realidad argentina muestra que muy pocos se gradúan. Menos del 10 por ciento de los que se inscriben sale de la universidad después de siete u ocho años con un título debajo del brazo.

El resto abandona los estudios o los prolonga indefinidamente. El fenómeno, conocido como "desgranamiento", según el fundador de la Academia Nacional de Educación y Rector de la Universidad de Belgrano, Avelino Porto, quien dijo a La Nación¹² "un flagelo que afecta tanto a la universidad estatal como a la privada y que viene agobiando al País desde hace tiempo"... "La baja cantidad de egresados de universidades regionales o provinciales provoca "escalofríos"... "Y esto lo digo con preocupación, para que a esas universidades les vaya bien", dijo, para sostener luego que el problema de la baja tasa de egreso y alta proporción de deserción universitaria "arranca en el pozo negro que hay entre los niveles secundario y universitario, entre los que no hay diálogo".

Alieto Guadagni (2011)¹³ "En el país son menos de 14 jóvenes cada 100 en edad de graduarse los que obtienen un título universitario; un nivel de graduación inferior al de Panamá, Brasil, México, Chile y Cuba"... "de la Universidad Nacional de Salta se graduaron en 2008 apenas 4,9 de cada 100 estudiantes que ingresaron cinco años antes; en Jujuy, 5,6; en la Universidad Nacional del Comahue, 5,8 y en la de La Rioja, 7,1" y que "el valor más alto en graduación entre las universidades públicas le corresponde a Córdoba, con 40 graduados cada 100 ingresantes".

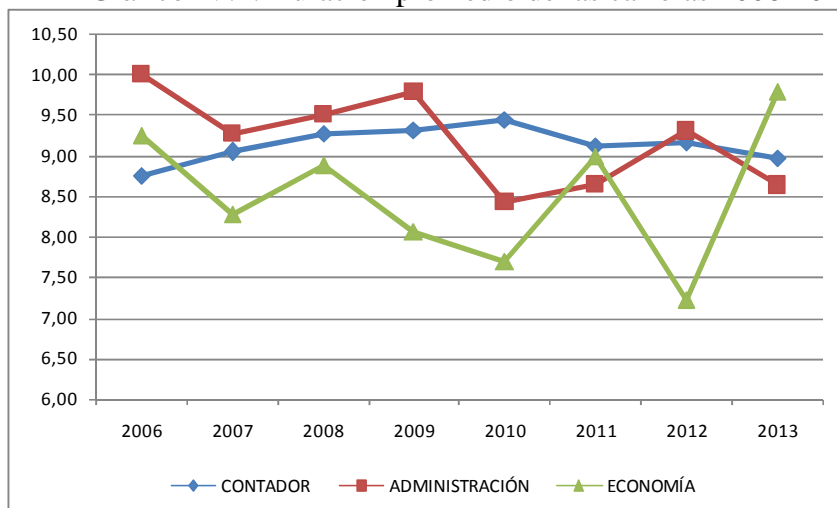
Los párrafos anteriores confirman lo visto en la sección de estudios de las cohortes, para complementar los resultados mostrados por las cohortes, se analizan los años promedio de duración de cada una de las carreras desde el 2006 hasta el 2013, en la tabla IV.1 y gráfico IV.1. La mayor parte de los años calendario la carrera de Economía tiene una duración promedio menor que las otras dos.

Tabla IV.1: Duración promedio de las carreras 2006-2013

DURACIÓN PROMEDIO	2006	2007	2008	2009	2010	2011	2012	2013
CONTADOR	8,76	9,05	9,28	9,32	9,45	9,13	9,17	8,98
ADMINISTRACIÓN	10,01	9,28	9,52	9,80	8,43	8,65	9,31	8,64
ECONOMÍA	9,25	8,29	8,89	8,07	7,70	8,99	7,23	9,79

Fuente: Elaboración propia sobre la base de estadísticas anuales de la FCE-UNCuyo

Gráfico IV.1: Duración promedio de las carreras 2006-2013



Fuente: Elaboración propia sobre la base de estadísticas anuales de la FCE-UNCuyo

¹²LA NACION La educación en la Argentina / Un drama recurrente "Pocos terminan la universidad" Jueves 24 de febrero de 2011. Disponible en: <http://www.lanacion.com.ar/1352491-pocos-terminan-la-universidad>

¹³ GUADAGNI, Alieto (2011) "Deserción, desigualdad y calidad educativa", publicado por Econométrica SA. Informe Económico Especial N° 415 17 de Enero de 2011. Disponible en: http://www.econometrica.com.ar/productos/servicios/archivos/especiales/iespecial_415.pdf

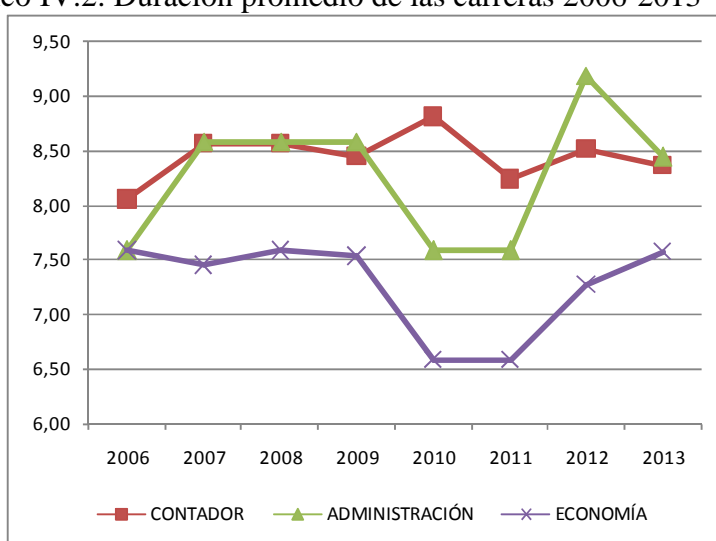
Para depurar el posible efecto de los valores extremos se presenta en la tabla IV.2 y gráfico IV.2 la duración de las carreras a través de la medida de la tendencia central conocida como mediana. Allí se observa que nuevamente Economía tiene una duración menor respecto de Contador y Administración.

Tabla IV.2: Duración mediana de las carreras 2006-2013

DURACIÓN MEDIANA	2006	2007	2008	2009	2010	2011	2012	2013
CONTADOR	8,05	8,56	8,56	8,45	8,81	8,24	8,52	8,36
ADMINISTRACIÓN	7,58	8,58	8,58	8,58	7,58	7,58	9,19	8,44
ECONOMÍA	7,58	7,45	7,58	7,53	6,58	6,58	7,27	7,57

Fuente: Elaboración propia sobre la base de estadísticas anuales de la FCE-UNCuyo

Gráfico IV.2: Duración promedio de las carreras 2006-2013



Fuente: Elaboración propia sobre la base de estadísticas anuales de la FCE-UNCuyo.

b) Análisis de demora en los estudios

Para completar el análisis de la demora en los estudios de cada una de las carreras, la tabla IV.3 y el gráfico IV.3 muestran los años calendario de atraso de los alumnos para conseguir el título. La variable se calcula considerando la edad promedio de egreso a cada una de las carreras restándole la duración teórica de la misma y la edad promedio al ingresar.

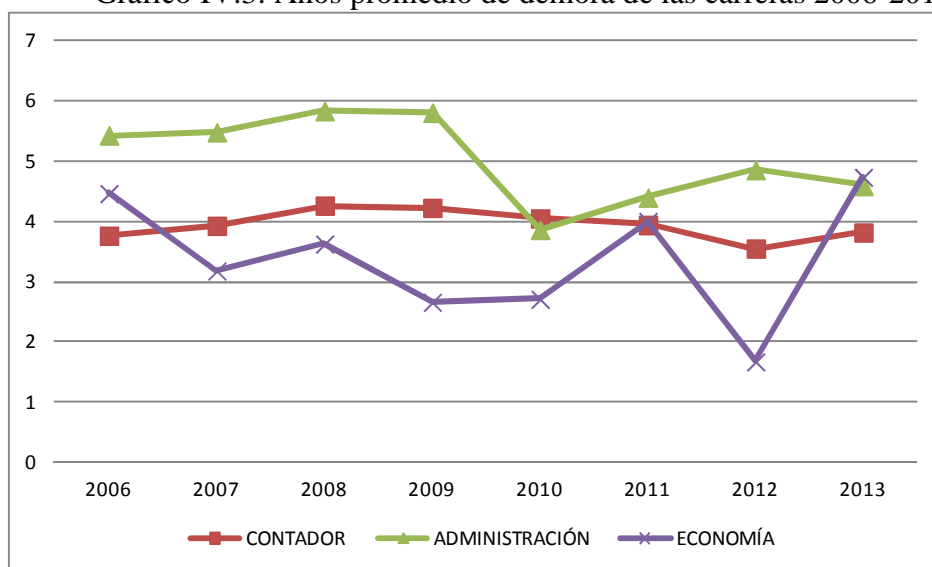
Así se observa que la carrera con mayor demora es la de Administración con cinco años en promedio, le sigue la carrera de Contador con cuatro años y la de menor atraso es Economía con tres años más de lo que debería ser.

Tabla IV.3: Años promedio de demora de las carreras 2006-2013

	2006	2007	2008	2009	2010	2011	2012	2013	Promedio 2006-2013
CONTADOR	3,8	3,9	4,3	4,2	4,1	3,9	3,6	3,8	4
ADMINISTRACIÓN	5,4	5,5	5,8	5,8	3,9	4,4	4,9	4,6	5
ECONOMÍA	4,5	3,2	3,6	2,7	2,7	4,0	1,7	4,7	3

Fuente: Elaboración propia sobre la base de estadísticas anuales de la FCE-UNCuyo

Gráfico IV.3: Años promedio de demora de las carreras 2006-2013



Fuente: Elaboración propia sobre la base de estadísticas anuales de la FCE-UNCuyo.

I. CONSIDERACIONES FINALES

El objeto del estudio recurrente de los cursos de ingreso a la universidad no son los muchos factores externos que afectan el desempeño de los que ingresan en la universidad, sino lo que se debe hacer en ella para disminuir el fracaso y la posterior deserción. Más allá de los conocimientos básicos para ingresar y permanecer en las carreras elegidas, se debe transmitir la noción de proyecto de vida y poner lo que se enseña en perspectiva, es importante mostrarles que lo que hacen hoy es el primer escalón de un proyecto personal que requiere tiempo y esfuerzo.

Como generación enfrentan una cierta anomia, lo que los lleva a no abordar la solución de los obstáculos con suficiente persistencia, en donde sucede con mayor frecuencia que ni siquiera intentan rendir los exámenes de ingreso para probarse. Los valores de abandono que se muestran son cada vez mayores, rondando el tercio de los que se inscriben cada año. Esto implica un proceso de “autoselección” en donde no intentan probarse frente a un examen, en algunos casos yéndose directamente a las facultades privadas.

A su vez confunden la tenacidad con el presentarse reiteradamente a rendir las materias sin haber estudiado en profundidad, lo que se traduce en una excesiva acumulación de aplazos. Así se ven resultados de estancamiento en la aprobación de asignaturas, que terminan en la frustración de no alcanzar la meta de graduación de la carrera.

La evolución histórica de los aspirantes inscriptos y de los ingresantes a la Facultad de Ciencias Económicas en Sede Central y Delegación San Rafael, presenta una tendencia decreciente. La edad de los ingresantes es de casi 19 años, lo cual muestra una demora de un año al ingreso de la carrera.

Se describe la eficacia interna mediante un índice de evolución de las matrículas anuales; tasas usuales de reconocimiento del sistema y la construcción de cohortes ficticias para evaluar la eficacia como una noción de conjunto. El resultado del análisis para la eficacia interna para la carrera de Contador Público Nacional y Perito Partidor permite observar que hay un factor de demora de alrededor de un cuarto en primero y segundo año, el cual aumenta en tercero. Ya en cuarto y quinto año el proceso de deserción aumenta significativamente, persistiendo las bajas tasas de egreso. En el caso de la eficacia para Administración se

presenta una tasa de recursado en aumento a medida que pasan los años lectivos. Los fuertes picos de segundo y cuarto año, ponen en evidencia un estancamiento con el consiguiente desgranamiento sin alcanzar el título. La carrera de Economía tiene tasas de recursado menores a las otras dos carreras, con un nivel de desgranamiento también menor. La demora en la obtención del título se debe a la no presentación final de la tesina; en general producido por que los alumnos comienzan a trabajar o por un sentimiento de soledad frente a la labor de producir una investigación, sin saber bien que desean hacer y la falta de un profesor orientador que los estimule a terminar en tiempo.

Otro aspecto analizado fue la demora en la obtención del título teniendo en cuenta la duración promedio, la edad promedio y mediana a la fecha de egreso, luego de esto se observa que la carrera con mayor demora es la de Administración con cinco años en promedio, le sigue la carrera de Contador con cuatro años y la de menor atraso es Economía con tres años más.

Como consideración final debe destacarse que los instrumentos para la mejora deben ser diferenciados a cada carrera, debido a que los problemas subyacentes son distintos. Un paso aparentemente insoslayable es lograr introducir planes de estudios, que no solamente vean los contenidos y competencias, sino también una organización *aggiornada* a las nuevas generaciones que recibe la universidad.

BIBLIOGRAFIA

- ARAUJO, Javier (2006), “Articulación Universidad-Escuela Media. Política para la definición de competencias para el acceso a la educación superior”. Documento CPRES-Secretaría de Políticas Universitarias, Ministerio de Educación, Ciencia y Tecnología, Argentina.
- BENÍTEZ, TÓFALO, MUSANTE Y SARTORE (2013) “Ingreso universitario: una aproximación a las representaciones sociales de los aspirantes a las carreras de ingeniería” XIII Coloquio de Gestión Universitaria en América del Sur (CIGU) Buenos Aires, Argentina.
- CALDERÓN, M.(2010), Quantile Regression aplicado al logro académico en el primer año de Ciencias Económicas, Jornadas de Ciencias Económicas 2010, Mendoza ISBN: 978-575-097-5.
- CALDERÓN, MENDOZA, MONTALTO y NORTE (2011) “Análisis de las evaluaciones de nivelación de los aspirantes a Ciencias Económicas – UNCuyo”, expuesto en el IV Encuentro Nacional y I Latinoamericano sobre Ingreso a la Universidad Pública, Universidad Nacional del Centro de la Provincia de Buenos Aires, Tandil.
- GUADAGNI, Alieto (2011)"Deserción, desigualdad y calidad educativa", publicado por Econométrica SA. Informe Económico Especial N° 415, 17 de Enero de 2011. Disponible en:
http://www.econometrica.com.ar/productos/servicios/archivos/especiales/iespecial_415.pdf
- LA NACIÓN La educación en la Argentina / Un drama recurrente “Pocos terminan la universidad” Jueves 24 de febrero de 2011. Disponible en:
<http://www.lanacion.com.ar/1352491-pocos-terminan-la-universidad>
- LASSIBILLE, Gerard y NAVARRO GÓMEZ (1996) Lucía. “Elementos para el planeamiento de la educación”. Seminario dictado PROFOR, Buenos Aires.
- LLACH, J., MONTOYA, S. y ROLDÁN, F.(1999) Educación para todos, IERAL, Buenos Aires.
- MESA CRESPO, Dora (2013) “Anualmente la matrícula universitaria cubana disminuye”. Disponible en:
<http://plaplipo.wordpress.com/2013/07/02/anualmente-la-matricula-universitaria-cubana-disminuye/>
- MONTAÑEZ y LUCCATO (2013) ““Nuevos” ingresantes universitarios con “viejos” problemas” XIII Coloquio de Gestión Universitaria en América del Sur (CIGU) Buenos Aires, Argentina.
- RODRÍGUEZ IZQUIERDO, Rosa (2011) “Repensar la relación entre las TIC y la enseñanza universitaria: problemas y soluciones” disponible en Profesorado Revista de currículum VOL. 15, N° 1 (2011) ISSN 1989-639X (edición electrónica) Fecha de recepción 20/01/2011 Fecha de aceptación 18/04/2011.
- RODRÍGUEZ, Manuel (2012) “Disminución de matrícula universitaria en primer año en la región de Magallanes, 2012. Algunas hipótesis explicativas” Ensayo subido a la red por el Observatorio de la Educación, Red de Académicos Universitarios de Magallanes. Disponible en:
<https://observatoriodelaeducacion.files.wordpress.com/2012/09/disminucion3b3n-de-la-matricula-universitaria-en-primer-ac3b1o-en-la-regic3b3n-de-magallanes1.pdf>