

Facultad de Ciencias Económicas  
Centro de Investigaciones Económicas (CIE)

## INFORME DE COYUNTURA ECONÓMICA NACIONAL

Lic. Alejandro Trapé

atrape@fcmail.uncu.edu.ar

Colaboradores

Lic. Rosana Jan Casañó

Lic. Carla Martínez

12 de abril de 2008

## Contenido



1. Se fue Lousteau: un cambio para que nada cambie
2. Enfriar o no enfriar... esa es la cuestión.
3. Las retenciones a las exportaciones ¿héroes o villanos del modelo?

Se fue Lousteau:  
un cambio para que nada  
cambie



## El "ajuste Lousteau"

El Plan por el cual Martín Lousteau debió renunciar

1. **Ajustar** tarifas de electricidad, gas y transporte.  
Haciendo que el ajuste recaiga sobre las clases más altas, promoviendo sólo el ajuste por inflación en las medias y minimizando el impacto sobre las bajas. El posible impacto inflacionario se moderaría con el aumento del superávit fiscal al reducir los subsidios que hoy se dan a esos sectores.
2. **No** presionar más hacia arriba el tipo de cambio, llegando a fin de año con un "techo" de \$3,30.  
Si bien mantener un TCR alto es un objetivo fundamental, depreciar más el peso tendría consecuencias inflacionarias (y caería el TCR).
3. **Sujetar** el gasto en Obra pública a lo presupuestado.  
Controlar los excesos en que incurre el Ministerio de Planificación, que son inflacionarios meses después.
4. **Cerrar** las negociaciones salariales alrededor del 19% y **no reabrir**las en 2008.  
Implica dar una clara señal a los reclamos sindicales, para controlar la puja.

## El "ajuste Lousteau"

El Plan por el cual Martín Lousteau debió renunciar

- 5. Controlar los márgenes de ganancia de los supermercados.**  
Los considera "abusivos y desproporcionados". Debe llegarse a un acuerdo con los supermercados para su reducción y Moreno debe circunscribir su labor a eso.
- 6. Estudiar el nivel de concentración y los abusos monopólicos que se dan en los mercados de insumos industriales.**  
Actuar sobre los mercados de acero, aluminio, cemento, vidrio, químicos y petróleo, donde se dan situaciones monopólicas que alimentan la inflación.
- 7. Reconponer la imagen del INDEC.**  
No tener una pauta creíble hace que los ajustes sean "subjetivos" y alimenta la inflación. Poner a cargo un equipo de expertos idóneos y con reputación.
- 8. Arreglar la deuda con el Club de París.**  
No es urgente, pero sería una buena señal. EEUU apoyaría que se negocie "sin el FMI". Hay una propuesta "informal" del CP que Cristina no ha considerado.

## El "ajuste Lousteau"

El Plan por el cual Martín Lousteau debió renunciar

- 9. El problema del campo.**
  - SOJA: Continuar con las retenciones para "desojizar".
  - LECHE: continuar con las retenciones pero acordar un cronograma de reducción sujeto a que se incremente la producción y se asegure el abastecimiento interno.
  - CARNE: acordar el precio de cortes populares y liberar el resto.
  - TRIGO Y MAIZ: asegurar precio pleno, para que no peligre la siembra y la oferta futura.
  - PRODUCTOS REGIONALES (azúcar, tabaco, aceites, agroindustriales, algodón): calibrar un esquema de retenciones y reembolsos para evitar que la oferta se contraiga.
  - NO cerrar las exportaciones de ningún producto (mala señal hacia productores y se pierden clientes).

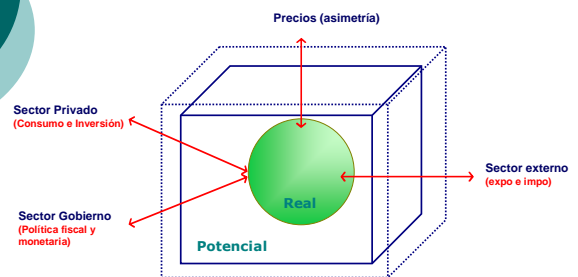
### Evaluación

- Confusa concepción del proceso inflacionario (causas, mecanismos de propagación)
- Políticamente "incorrecto": INDEC, Moreno.
- Mezcla de objetivos en el tratamiento del campo.

Enfriar o no enfriar ...  
esa es la cuestión



## Presiones de demanda agregada: ¿Crecimiento o recalentamiento?



Fuente: Elaboración propia sobre la base de Arriazu, Ricardo, "Lecciones de la crisis argentina"

## Presiones de demanda agregada: ¿Crecimiento o recalentamiento?

Si la economía sufre un incremento en la Demanda Total por:

- Más gasto privado
- Más gasto gobierno
- Más demanda externa

puede ajustar por tres vías alternativas

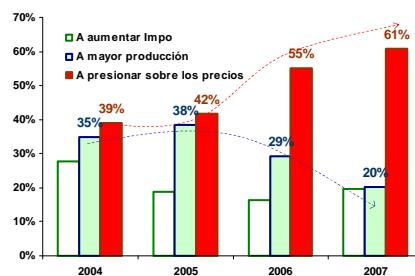
**AUMENTO DE PRODUCCIÓN**  
Ocurre cuando existe capacidad ociosa, desempleo e inversiones (rentabilidad proyectos, seguridad jurídica, horizonte de planeamiento, etc.)  
**REACTIVACION - CRECIMIENTO**

**AUMENTO DE PRECIOS**  
Ocurre cuando la capacidad ociosa y el desempleo son bajos y no hay inversiones. Se potencia si hay "cuellos de botella"  
**RECALENTAMIENTO**

**AUMENTO DE IMPORTACIONES**  
Depende del tipo de cambio, de los precios internos (tipo de cambio real) y de la política comercial  
**ENDEUDAMIENTO GLOBAL**

## Presiones de demanda agregada: ¿Crecimiento o recalentamiento?

La situación fue variando de REACTIVACION hacia RECALENTAMIENTO, sin pasar por el CRECIMIENTO



## ¿Enfriar o no enfriar la economía?

¿Cómo se "enfria" la economía?

- Por el lado de la DEMANDA
- Por el lado de la OFERTA



¿QUÉ PUEDE PASAR SI EL GOBIERNO DECIDE "ENFRIAR" LA ECONOMÍA?

- VENTAJAS: reducir la inflación.
- RIESGOS: menor crecimiento, mayor desempleo.
- Instrumento "no armónico".

## ¿Enfriar o no enfriar la economía?

¿QUÉ ELEMENTOS ENTRAN EN JUEGO EN LA DECISION?

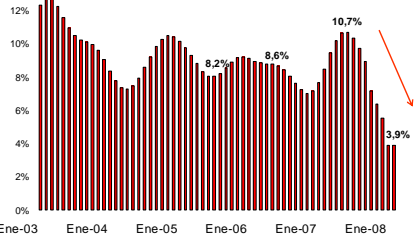
1. ¿Qué es peor para la comunidad: la inflación o el desempleo?
2. ¿Cuánto se impactará sobre cada variable?

**PERO HAY OTRAS CONSIDERACIONES MUY IMPORTANTES QUE DEBEN TENERSE EN CUENTA:**

1. Inflación y desempleo impactan sobre la POBREZA (¿Trampa de pobreza?)
2. **NO enfriar** puede implicar priorizar el crecimiento y el empleo **PERO** la inflación **puede detener a la economía** (nos quedamos con los dos males). **ESTANFLACION**

## EL "poder de congelamiento" de la inflación

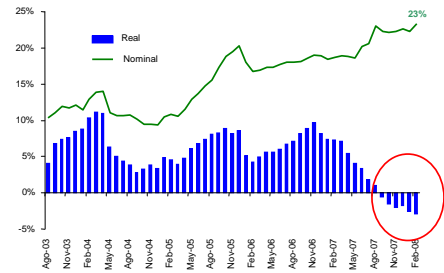
Var. % respecto del Mes Anterior Anualizada  
Estimador Mensual de la Actividad Económica  
(Emae - Índice Tendencia Suavizada)



Fuente: IERAL

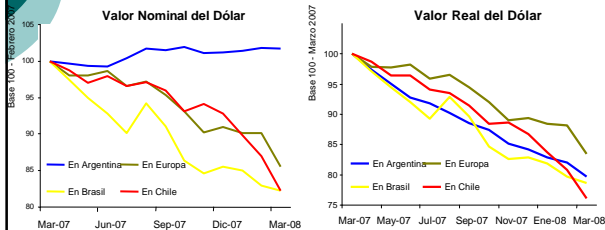
## EL "poder de congelamiento" de la inflación

Evolución de los salarios  
Tasa de variación anual



## EL "poder de congelamiento" de la inflación

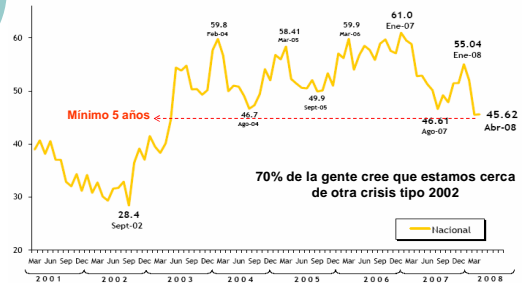
A pesar de los esfuerzos para mantener el tipo de cambio nominal, el tipo de cambio real se cae



Fuente: IERAL

## EL "poder de congelamiento" de la inflación

Índice de Confianza del Consumidor  
CIF/UTDT



## ¿Enfriar o no enfriar la economía?

Es un **falso dilema**: si las persisten las presiones de demanda y la oferta no crece, los precios suben para que la DEMANDA REAL caiga y se amolde a esa oferta.

**El problema del recalentamiento**: si se produce ese ajuste (vía inflación), provoca conflictos sociales, puja distributiva y sufren más los sectores de menores ingresos.

Si se prefiere NO ENFRIAR, porque (dice que) se prioriza el empleo:

- Los trabajadores tendrán empleo pero su salario comprará cada vez menos (engaño).
- Los trabajadores tendrán empleo pero no saldrán de la pobreza (engaño).

## Retenciones a las exportaciones ¿Héroes o villanos del modelo?

## Cronología del conflicto Gobierno-Campo

**11 de marzo**: El gobierno anuncia un nuevo sistema de "retenciones móviles" para productos exportados (de partida sube 9 puntos a oleaginosas y baja 1 punto a cereales).

- Argumentos: desojización y "mayor previsibilidad".
- Problema: anuncio días antes de levantar la cosecha.

**12 de marzo**: El campo responde con un paro. Días después Comienzan los cortes de ruta, las dificultades para el transporte de personas y mercaderías y el desabastecimiento.

**25,26 y 27 de marzo**: Cacerolazos. Confusión de intereses en la protesta

**30 de marzo**: En un clima de gran tensión, el gobierno da una señal anunciando un "paquete" de medidas para pequeños productores. De las retenciones móviles no se habla.

## Cronología del conflicto Gobierno-Campo

**2 de abril**: Luego de 21 días la presión social es intensa por el desabastecimiento y se levanta el paro. Se plantea una "tregua de 30 días" para dialogar.

**2 de mayo**: Se cumple el periodo de "tregua", sin avances significativos.

**8 de mayo**: Se consideran fracasadas las negociaciones y el campo vuelve al paro por 8 días, sin corte de ruta pero sin liquidar exportaciones por 180 días.

## Efectos económicos de las retenciones a las exportaciones

Las **RETENCIONES** son un instrumento "no armónico" de política económica

- Permiten recaudar más, pero son NO coparticipables
- Permiten "divorciar" la inflación interna de la externa
- Quitán incentivos para exportar (en un contexto de precios excelentes)
- Quitán incentivos para producir (en un contexto de precios excelentes)

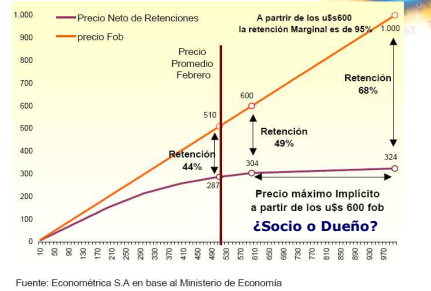
Cuando las colocaron (Lavagna) dijimos ...

## Reflexión 1: Las retenciones móviles implican PRECIOS MÁXIMOS

(Ramiro Castiñeira – Econométrica)

### Retenciones móviles a la Exportación de Soja

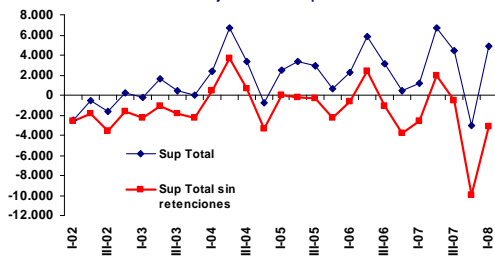
en u\$s la Tonelada de Poroto de Soja



## Reflexión 2: Las retenciones son muy importantes en el superávit fiscal

### Impacto de las retenciones en el superávit fiscal

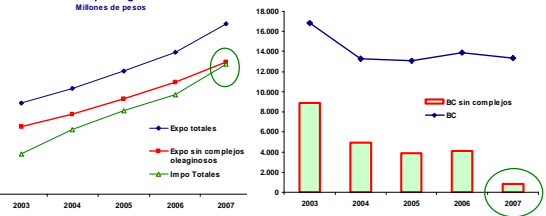
Base caja - Millones de pesos



## Reflexión 3: El peso relativo de las oleaginosas en el total exportado es significativo

¿Es arriesgado decir que sin exportar oleaginosas estaríamos en un nuevo "stop and go"?

Lo que es claro es que el Balance Comercial sería cercano a cero



## Reflexiones (continuación)

### Reflexión 4: Las retenciones funcionan como un Impuesto a los Ingresos Brutos (de altísima tasa).

- Esto es distorsivo porque influye en las decisiones de producir e invertir. Afecta a la oferta futura.
- Si lo que se quiere es "evitar ganancias excesivas" (discutible), debería tenerse en cuenta también la evolución de los costos.

### Reflexión 5: Las retenciones hacen caer los ingresos brutos y netos y deterioran la rentabilidad.

- Los más afectados son los productores "marginales", muchos de los cuales deben salir del mercado. Los grandes "lo sienten" pero se ven expulsados de la actividad.
- ¿Mayor concentración en busca de mayor escala?
- PERO CUIDADO: el campo debe reconocer que el mismo gobierno sostiene una política de "dólar alto" que todos pagamos con inflación y que los favorece en su rentabilidad.

## Reflexiones (continuación)

### Reflexión 6: Para evitar la "agflación" la mayoría de los países latinoamericanos las están usando.

- CUIDADO: son un mecanismo de corto plazo, que no induce a hacer crecer la oferta sino al contrario. Problemas próximos años.
- Sólo afecta al precio de los bienes transables, provocando distorsiones en precios relativos.
- Es claro que hoy nuestra inflación es mucho más que "agflación" (otros países latinoamericanos).

### Reflexión 7: Las retenciones no son coparticipables

- Discusión acerca de la justicia de esta situación.
- Si se coparticipan, los gobernadores se sumarán a la idea de que "son buenas y hay que mantenerlas". No habrían gobernadores que apoyaran a su sector agropecuario.
- ¿Criterio de coparticipación?
- Los gobernadores ¿aplicarían los fondos en beneficio del agro o de las zonas urbanas (más votantes)?

## Reflexiones (continuación)

### Reflexión 8: Las retenciones ayudarán a detener la "sojización" del campo.

- El argumento puede ser discutido, pero ¿Hay un plan de "diversificación" de cultivos basado en algún criterio razonable?
- Un dato: de 2005 a 2008 el precio internacional de la soja se duplicó y el porcentaje que representa del total sembrado pasó de 53% a 51%.

### Reflexión 9: El argumento de "recaudar para luego redistribuir" es poco creíble.

- Da lugar a la discrecionalidad y el abuso de poder (hay que negociar, que mendigar).
- ¿Con qué criterio "le sacamos al campo para darle a otros"? ¿El campo es el "rico"?
- Dado que no son coparticipables, las Provincias se sienten "excluidas" del reparto.

## Reflexiones (continuación)

### Reflexión 10: Para negociar, el gobierno debe saber tener en cuenta que:

- Un sistema de reintegros no es bien visto por el campo y que no es una concesión "creíble".
- Reintegros o subsidios a los "chicos" es muy difícil de instrumentar porque son *commodities* (difícil saber de quién viene la producción)
- El paro movilizó más de 200.000 productores y "reunió" a cuatro centrales dirigenciales que estaban peleadas.
- Ya no le sirve "demonizar" al campo en sus discursos ni culparlo de todos los males del país (menos de la inflación).

## La pregunta del millón

---

¿Tendremos una política económica clara que nos permita aprovechar el excelente contexto externo o sólo pensamos en cómo “defendernos” de él y sacar provecho para la redistribución?

Objetivo de crecimiento

Objetivo de equidad distributiva

Objetivo fiscal

## ¿Qué conviene hacer?

---

1. Las retenciones son distorsivas y no se justifica su existencia. Si el campo “gana mucho”, que pague los impuestos que correspondan).
2. Si quitarlas debilita mucho el plano fiscal, debería implementarse un sistema de reducción gradual, que permitiera sustituirlas por otros impuestos superiores (horizonte).
3. El problema de la “agflación” puede atacarse dando señales claras a la oferta para que crezca. Las retenciones les dan señales “al revés”.
4. La redistribución de ingresos es deseable, pero debe hacerse financiada por impuestos generales (que todos los sectores paguen) y focalizar el gasto en las situaciones de pobreza e indigencia.